

---

# 平成22年3月期第2四半期決算 ご説明資料

---

平成21年11月18日



**兼松株式会社**

**KANEMATSU CORPORATION**

## 目次

|                               |           |
|-------------------------------|-----------|
| <b>・平成22年3月期第2四半期決算の概況</b>    | <b>1</b>  |
| 1．連結決算 収益の概況                  | 2         |
| 2．連結バランスシート                   | 10        |
| 3．連結キャッシュ・フロー                 | 12        |
| 4．関係会社及び従業員の状況                | 14        |
| <b>・平成22年3月期業績見通し及び部門別説明</b>  | <b>15</b> |
| ・平成22年3月期業績見通し                | 16        |
| ・IT部門                         | 20        |
| ・食品・食糧部門                      | 22        |
| ・鉄鋼部門                         | 24        |
| ・プラント部門                       | 26        |
| ・エネルギー部門                      | 28        |
| ・ライフサイエンス部門                   | 30        |
| ・(ご参考)兼松グループの概要               | 32        |
| <b>・中期経営計画「teamKG120」について</b> | <b>33</b> |

I . 平成22年3月期 第2四半期  
決算の概況

## 1. 連結決算 収益の状況

- 当第2四半期（平成21年9月期）の業績は減収減益だが、計画対比では順調に推移

売上高は、需要低迷に伴う取扱高の減少や、商品価格の下落に伴い全部門で減収となり、**4,207** 億円と前年同期比 **34.0%**の減収。売上総利益も同様に **374** 億円と前年同期比 **21.5%**の減益。営業利益は **64** 億円となり前年同期比 **51.6%**の減益。経常利益は前年同期比 **58.0%**減益の **46** 億円。

四半期純利益は、前年同期比では **52.6%**減益の **17** 億円となったが、営業利益の上方修正や税金費用等の改善もあり、期初計画(**10** 億円)対比では **7** 億円上回った。

[単位:百万円]

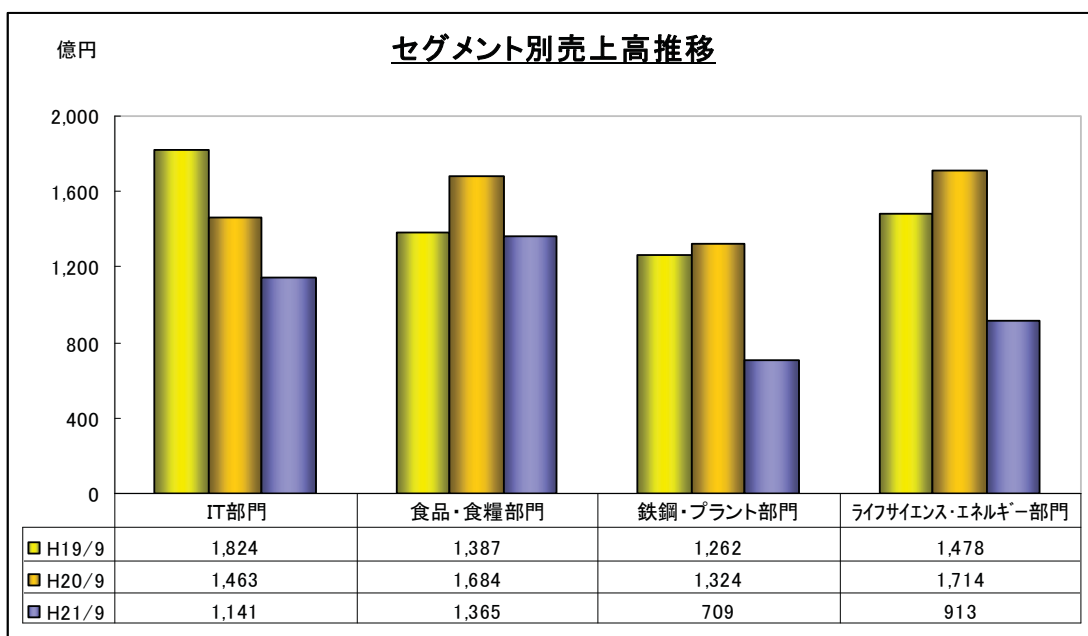
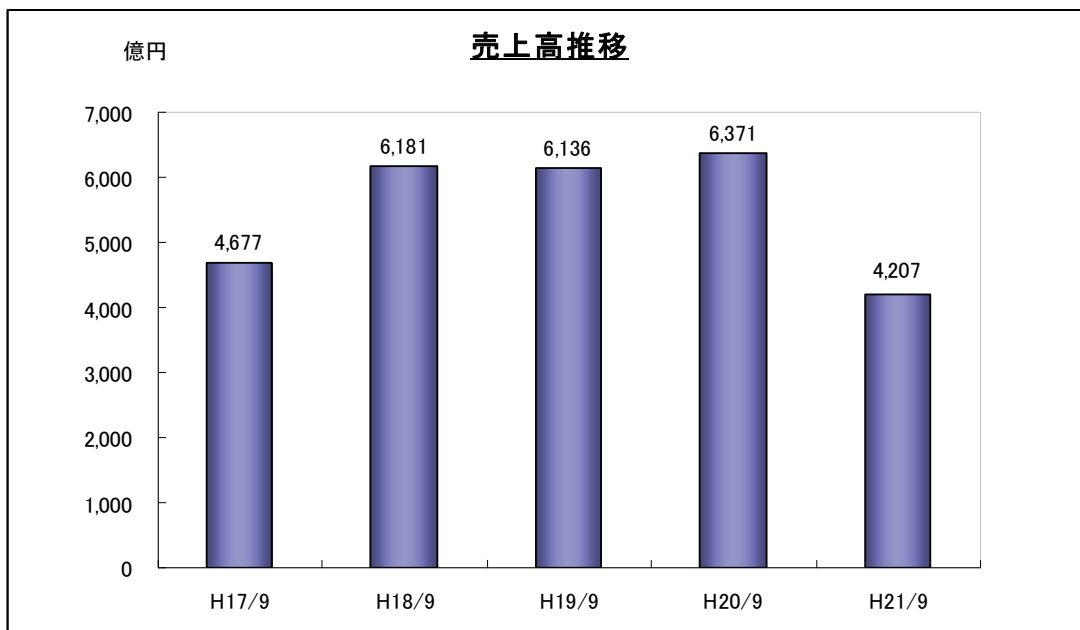
|           | 平成20年9月期 |        | 平成21年9月期 |        | 前年同期比     |         |
|-----------|----------|--------|----------|--------|-----------|---------|
|           | 売上高対比    |        | 売上高対比    |        | 増減額       | 増減率     |
| 売上高       | 637,089  | 100.0% | 420,692  | 100.0% | △ 216,397 | △ 34.0% |
| 売上総利益     | 47,692   | 7.5%   | 37,447   | 8.9%   | △ 10,245  | △ 21.5% |
| 営業利益      | 13,232   | 2.1%   | 6,407    | 1.5%   | △ 6,825   | △ 51.6% |
| 経常利益      | 10,895   | 1.7%   | 4,581    | 1.1%   | △ 6,314   | △ 58.0% |
| 税引前四半期純利益 | 8,479    | 1.3%   | 4,454    | 1.1%   | △ 4,025   | △ 47.5% |
| 四半期純利益    | 3,687    | 0.6%   | 1,746    | 0.4%   | △ 1,941   | △ 52.6% |

### (1) 売上高

- 需要低迷に伴う取扱高の減少や商品価格の下落に伴い、鉄鋼・プラント・エネルギーを中心に全部門において減収となり、全体では前年同期比 **2,164** 億円 (**34.0%**) の減収。

[単位:百万円]

|                  | 平成20年9月期 | 平成21年9月期 | 前年同期比     |         |
|------------------|----------|----------|-----------|---------|
|                  |          |          | 増減額       | 増減率     |
| I T 部門           | 146,311  | 114,089  | △ 32,222  | △ 22.0% |
| 食品・食糧部門          | 168,394  | 136,462  | △ 31,932  | △ 19.0% |
| 鉄 鋼              | 81,451   | 43,242   | △ 38,209  | △ 46.9% |
| プ ラ ント           | 50,915   | 27,610   | △ 23,305  | △ 45.8% |
| 鉄鋼・プラント部門        | 132,367  | 70,852   | △ 61,515  | △ 46.5% |
| エ ネ ル ギ ー        | 154,589  | 80,145   | △ 74,444  | △ 48.2% |
| ライフサイエンス         | 16,829   | 11,137   | △ 5,692   | △ 33.8% |
| ライフサイエンス・エネルギー部門 | 171,418  | 91,283   | △ 80,135  | △ 46.7% |
| そ の 他            | 18,597   | 8,004    | △ 10,593  | △ 57.0% |
| 合 計              | 637,089  | 420,692  | △ 216,397 | △ 34.0% |



## (2) 売上総利益

- 売上高の減少に伴い、前年同期比 **102 億円 (21.5%)** 減益の **374 億円**。

[単位:百万円]

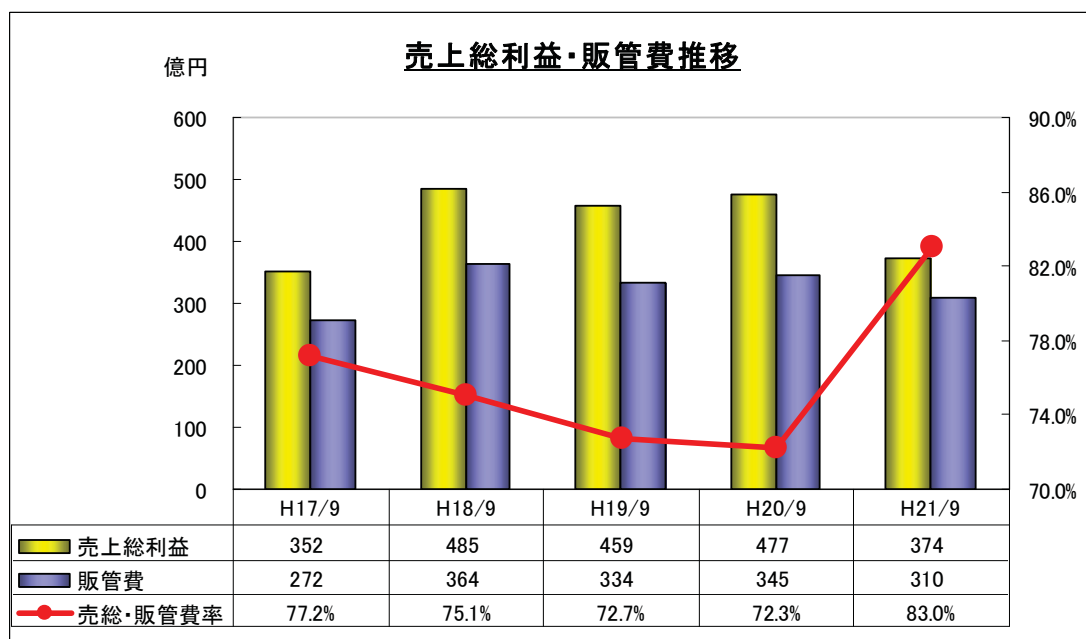
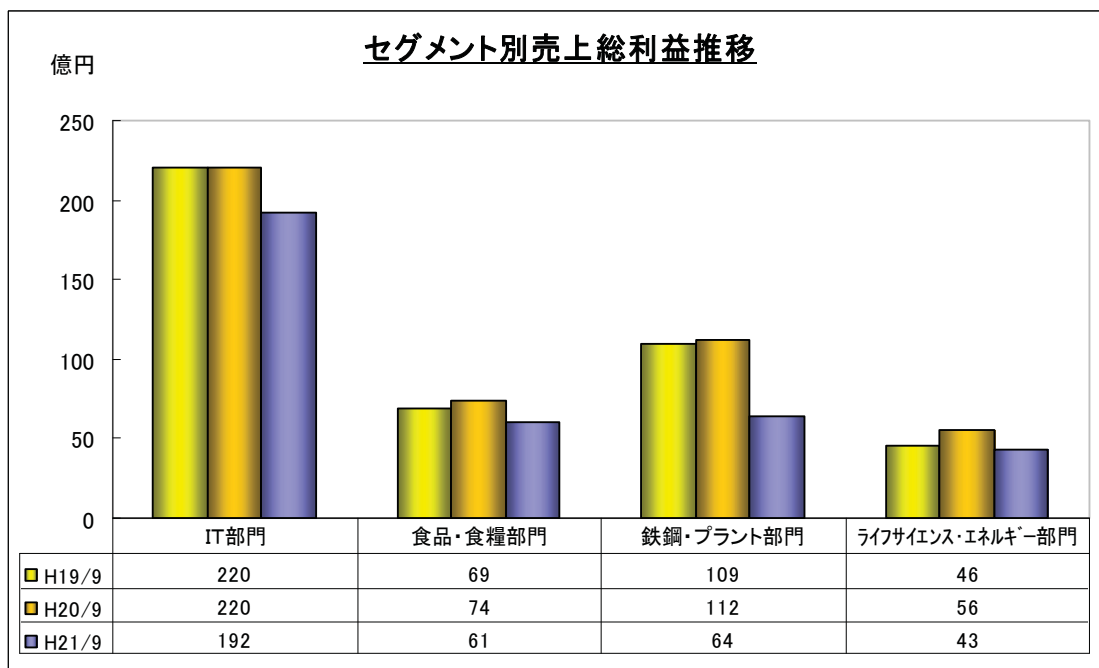
|                  | 平成20年9月期 |       | 平成21年9月期 |       | 前年同期比    |         |
|------------------|----------|-------|----------|-------|----------|---------|
|                  | 実績       | 利益率   | 実績       | 利益率   | 増減       | 増減率     |
| I T 部門           | 21,986   | 15.0% | 19,219   | 16.9% | △ 2,767  | △ 12.6% |
| 食品・食糧部門          | 7,437    | 4.4%  | 6,090    | 4.5%  | △ 1,347  | △ 18.1% |
| 鉄 鋼              | 5,821    | 7.1%  | 3,730    | 8.6%  | △ 2,091  | △ 35.9% |
| プ ラ ント           | 5,332    | 10.5% | 2,649    | 9.6%  | △ 2,683  | △ 50.3% |
| 鉄鋼・プラント部門        | 11,153   | 8.4%  | 6,380    | 9.0%  | △ 4,773  | △ 42.8% |
| エ ネ ル ギ ー        | 4,294    | 2.8%  | 3,157    | 3.9%  | △ 1,137  | △ 26.5% |
| ライフサイエンス         | 1,278    | 7.6%  | 1,150    | 10.3% | △ 128    | △ 10.0% |
| ライフサイエンス・エネルギー部門 | 5,573    | 3.3%  | 4,308    | 4.7%  | △ 1,265  | △ 22.7% |
| そ の 他            | 1,366    | 7.3%  | 1,450    | 18.1% | 84       | 6.1%    |
| 消去又は全社           | 174      | -     | △ 3      | -     | △ 177    | -       |
| 合 計              | 47,692   | 7.5%  | 37,447   | 8.9%  | △ 10,245 | △ 21.5% |

## (3) 販売費及び一般管理費

- 経費削減をはじめとした販管費の抑制等により、**34 億円**減少。

[単位:百万円]

|           | 平成20年9月期 | 平成21年9月期 | 前年同期比   |
|-----------|----------|----------|---------|
| 人件費       | 17,749   | 16,222   | △ 1,527 |
| 物件費       | 16,710   | 14,817   | △ 1,893 |
| 販売費・一般管理費 | 34,459   | 31,039   | △ 3,420 |
| 売上総利益販管費率 | 72.3%    | 82.9%    | 10.6%   |



(4) 営業利益

- IT 部門はモバイル事業が比較的堅調に推移したが、車載関連、半導体関連、ソリューション関連の取扱高減少により減益。食品・食糧部門は低価格品販売や加工度を高めた水産取引で利益確保の一方で、飼料関連取引の単価下落等により、全体では減益。鉄鋼部門は国内鉄鋼の需要低迷により減益。プラント部門は工作機械、輸送機関連が低迷し減益。ライフサイエンス・エネルギー部門は原油価格の下落や需要低迷による影響で減益。
- 全体では前年同期比 68 億円 (51.6%) の減益。

[単位: 百万円]

|                  | 平成20年9月期 |      | 平成21年9月期 |      | 前年同期比   |         |
|------------------|----------|------|----------|------|---------|---------|
|                  | 実績       | 利益率  | 実績       | 利益率  | 増減      | 増減率     |
| I T 部門           | 4,132    | 2.8% | 2,581    | 2.3% | △ 1,551 | △ 37.5% |
| 食品・食糧部門          | 2,851    | 1.7% | 1,594    | 1.2% | △ 1,257 | △ 44.1% |
| 鉄 鋼              | 3,471    | 4.3% | 1,726    | 4.0% | △ 1,745 | △ 50.3% |
| プラント             | 961      | 1.9% | △ 527    | -    | △ 1,488 | -       |
| 鉄鋼・プラント部門        | 4,432    | 3.3% | 1,198    | 1.7% | △ 3,234 | △ 73.0% |
| エ ネ ル ギ ー        | 1,259    | 0.8% | 332      | 0.4% | △ 927   | △ 73.6% |
| ライフサイエンス         | 350      | 2.1% | 193      | 1.7% | △ 157   | △ 44.9% |
| ライフサイエンス・エネルギー部門 | 1,609    | 0.9% | 525      | 0.6% | △ 1,084 | △ 67.4% |
| そ の 他            | △ 179    | -    | 281      | 3.5% | 460     | -       |
| 消去又は全社           | 386      | -    | 225      | -    | △ 161   | -       |
| 合 計              | 13,232   | 2.1% | 6,407    | 1.5% | △ 6,825 | △ 51.6% |

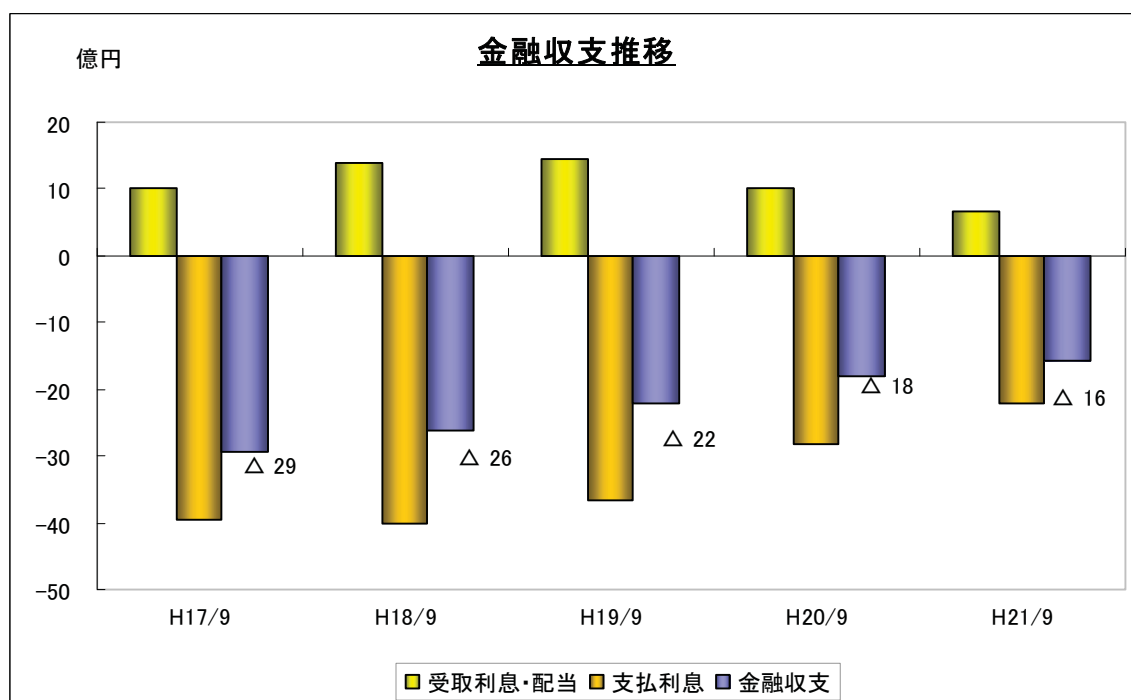
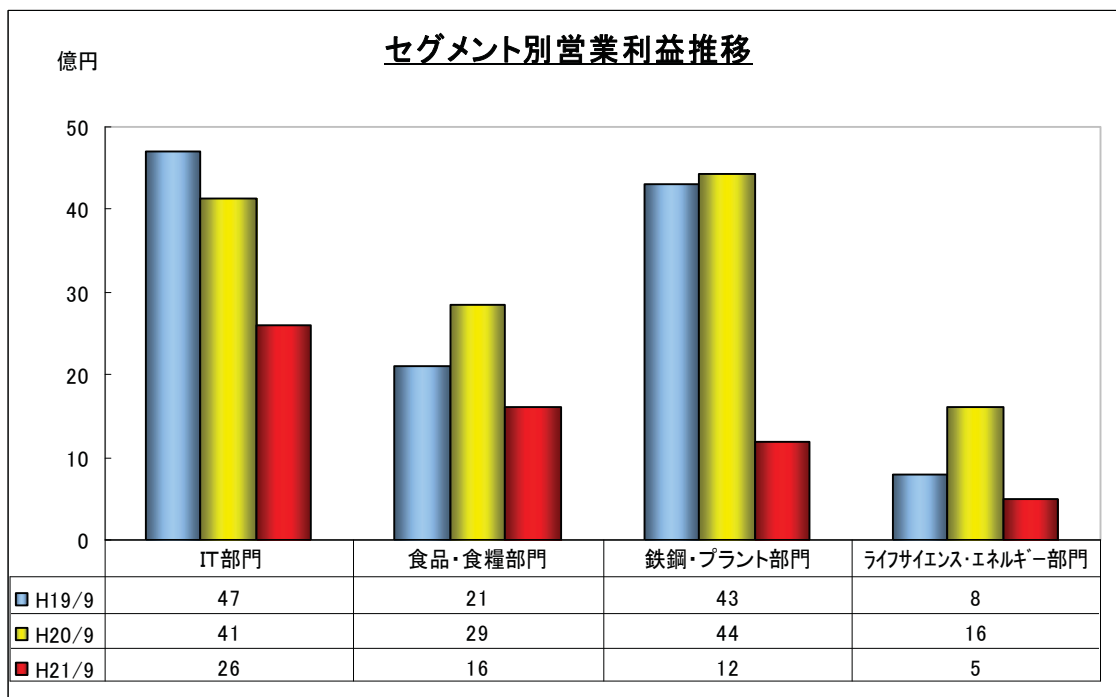
(5) 営業外収支

- 持分法損益が悪化したものの、有利子負債削減による利息収支の改善と、為替損益の良化により、営業外収支は前年同期比5億円の改善。

[単位: 百万円]

|       | 平成20年9月期 | 平成21年9月期 | 前年同期比 |
|-------|----------|----------|-------|
| 受取配当金 | 463      | 306      | △ 157 |
| 受取利息  | 563      | 355      | △ 208 |
| 支払利息  | △ 2,835  | △ 2,221  | 614   |
| 金融収支  | △ 1,809  | △ 1,560  | 249   |
| 持分法損益 | △ 412    | △ 560    | △ 148 |
| その他   | △ 117    | 294      | 411   |
| 営業外収支 | △ 2,338  | △ 1,826  | 512   |





## (6) 経常利益

- 前年同期比 63 億円(58.0%)減少の 46 億円。
- 基礎的収益力は前年同期比 69 億円(61.7%)減少の 43 億円。
- 資金効率は 4.6%と前年同期比で 4.7pt の低下。

[単位:百万円]

|             | 平成20年9月期 | 平成21年9月期 | 前年同期比   |
|-------------|----------|----------|---------|
| 経常利益        | 10,895   | 4,581    | △ 6,314 |
| 経常利益率       | 1.7%     | 1.1%     | △ 0.6%  |
| 基礎的収益力 (注1) | 11,250   | 4,307    | △ 6,943 |
| 資金効率 (注2)   | 9.3%     | 4.6%     | △ 4.7pt |

(注1) 基礎的収益力 = 営業利益 + 貸倒引当金繰入額 + 受取配当金 + 金利収支 + 持分法損益

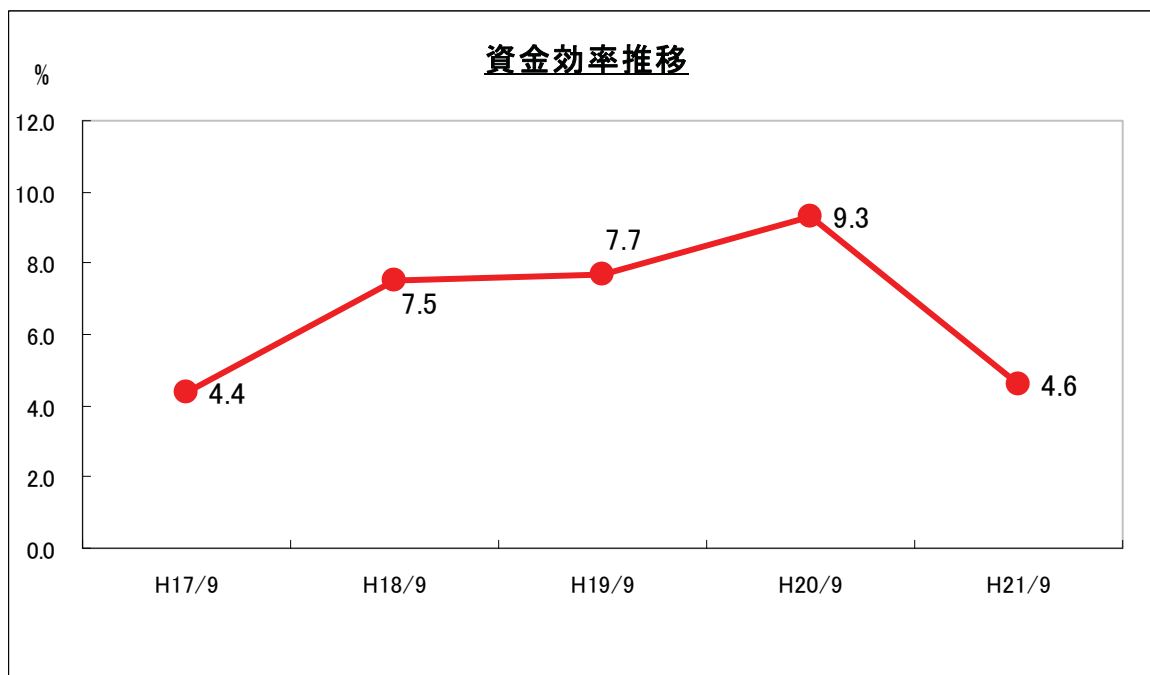
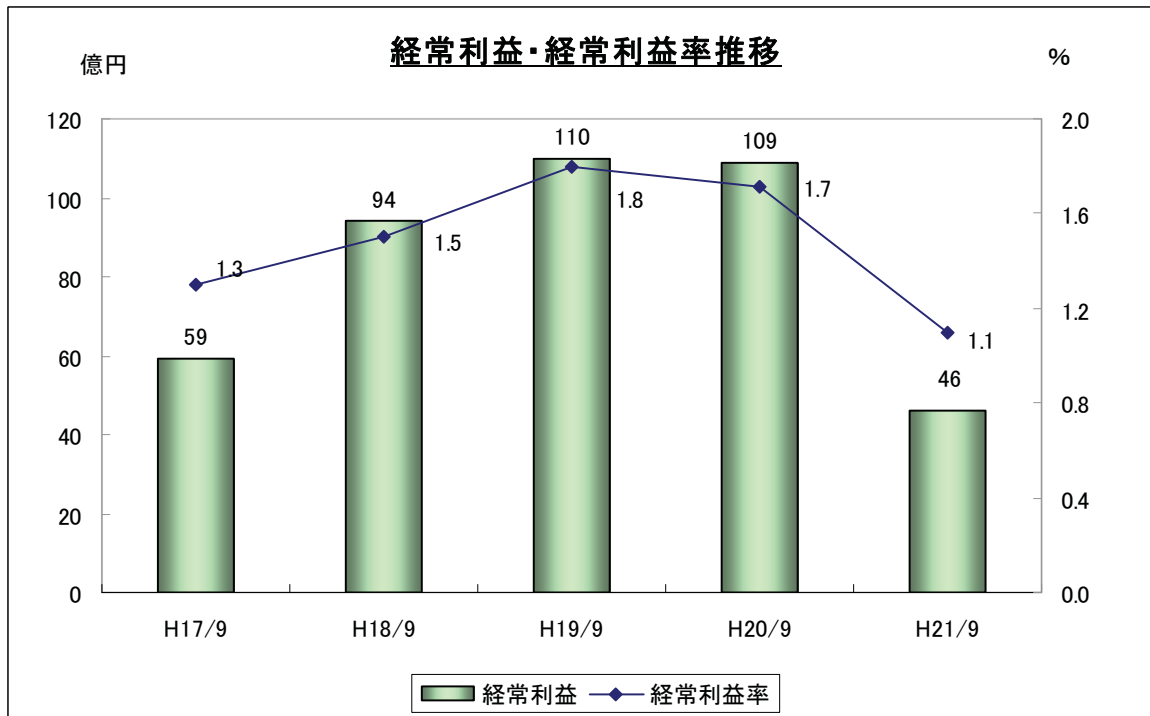
(注2) 資金効率 = 経常利益 / (ネット有利子負債 + 自己資本)

## (7) 特別損益と当期純利益

- 特別損益は差し引き 1 億円の損失にとどまり、また、税金費用が改善。
- 四半期純利益は前年同期比 19 億円(52.6%)減少し、17 億円。

[単位:百万円]

|                | 平成20年9月期 | 平成21年9月期 | 前年同期比   |
|----------------|----------|----------|---------|
| 有形固定資産売却益      | 23       | 12       | △ 11    |
| 投資有価証券売却益      | 721      | 28       | △ 693   |
| 貸倒引当金戻入額       | 103      | 567      | 464     |
| 特別利益           | 848      | 608      | △ 240   |
| 固定資産処分損        | △ 56     | △ 27     | 29      |
| 減損損失           | △ 195    | △ 87     | 108     |
| 投資有価証券売却損      | △ 45     | △ 18     | 27      |
| 投資有価証券評価損      | △ 235    | △ 40     | 195     |
| たな卸資産評価損       | △ 558    | -        | 558     |
| 特定事業用資産評価損     | △ 478    | -        | 478     |
| 特定事業債権貸倒引当金繰入額 | △ 1,674  | -        | 1,674   |
| 訴訟関連損失         | -        | △ 449    | △ 449   |
| その他の特別損失       | △ 20     | △ 111    | △ 91    |
| 特別損失           | △ 3,263  | △ 735    | 2,528   |
| 特別損益           | △ 2,415  | △ 127    | 2,288   |
| 税引前四半期純利益      | 8,479    | 4,454    | △ 4,025 |
| 法人税等           | △ 3,846  | △ 1,968  | 1,878   |
| 少数株主利益         | △ 944    | △ 739    | 205     |
| 四半期純利益         | 3,687    | 1,746    | △ 1,941 |



## 2. 連結バランスシート

営業債権の減少を主因として、総資産は前期末比 **122** 億円減少し **4,027** 億円。  
 グロス有利子負債は借入金の返済等により、前期末比 **53** 億円減少の **2,083** 億円、現預金を差し引いたネット有利子負債は **1,195** 億円。  
 四半期純利益の計上等により純資産は **448** 億円に増加。その結果、自己資本比率は **6.8%**、ネット **DER** は **4.4** 倍に改善。

### (1) 資産の状況

- 取引高の減少によって営業債権が減少するなどにより、総資産は 4,149 億円から 4,027 億円へ減少。

[単位: 百万円]

|      | 平成21年3月末 |       | 平成21年9月末 |       | 平成20年3月末比<br>増減額 |
|------|----------|-------|----------|-------|------------------|
|      |          | 構成比   |          | 構成比   |                  |
| 流動資産 | 316,296  | 76.2% | 306,752  | 76.2% | △ 9,544          |
| 固定資産 | 98,631   | 23.8% | 95,933   | 23.8% | △ 2,698          |
| 資産合計 | 414,928  |       | 402,685  |       | △ 12,243         |

### (2) 有利子負債の状況

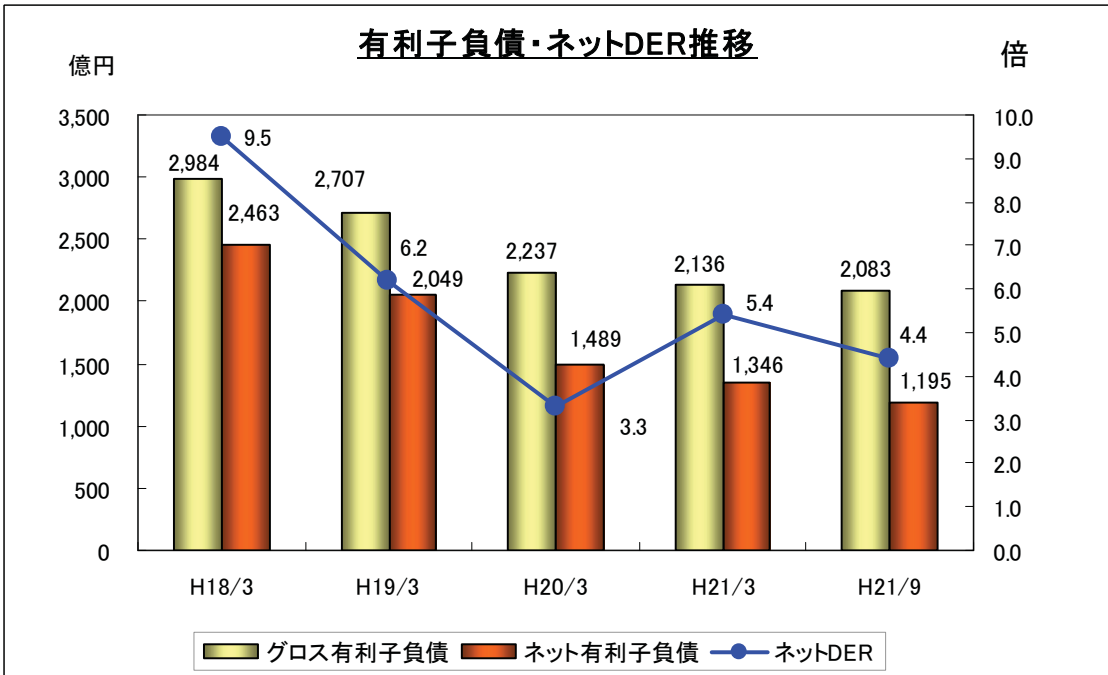
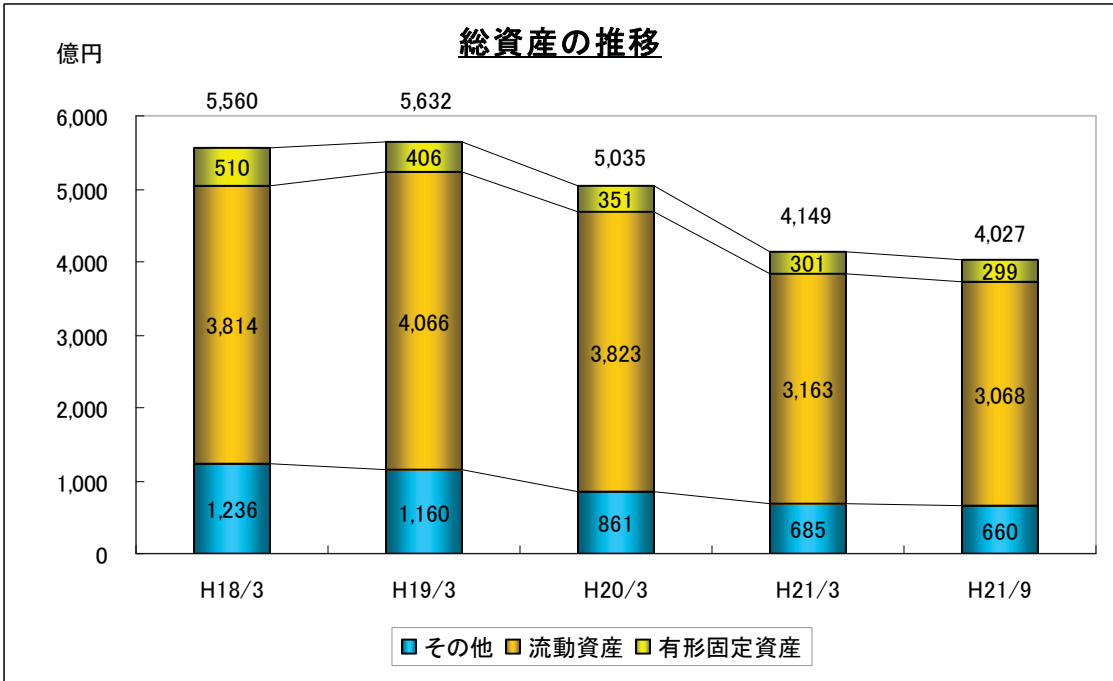
- グロス有利子負債は、海外店の季節性資金の返済により前期末比 **53** 億円削減し **2,083** 億円。現金及び預金の増加もあり、ネット有利子負債は **151** 億円減少し **1,195** 億円。

[単位: 百万円]

|               | 平成21年3月末 |       | 平成21年9月末 |       | 平成21年3月末比 |         |
|---------------|----------|-------|----------|-------|-----------|---------|
|               |          | 構成比   |          | 構成比   | 増減額       | 増減率     |
| 短期借入金         | 103,534  | 48.5% | 117,931  | 56.6% | 14,397    | —       |
| 長期借入金         | 110,073  | 51.5% | 90,342   | 43.4% | △ 19,731  | —       |
| グロス有利子負債      | 213,607  |       | 208,273  |       | △ 5,334   | △ 2.5%  |
| ネット有利子負債 (注1) | 134,582  |       | 119,482  |       | △ 15,100  | △ 11.2% |
| 流動資産          | 316,296  |       | 306,752  |       | △ 9,544   | △ 3.0%  |
| 流動負債          | 249,344  |       | 254,736  |       | 5,392     | 2.2%    |
| 流動比率 (注2)     | 126.9%   |       | 120.4%   |       | △ 6.4%    | —       |

(注1) ネット有利子負債 = グロス有利子負債 - 現金及び預金

(注2) 流動比率 = 流動資産 / 流動負債



### (3) 純資産の状況

- 四半期純利益の計上等により前期末の 420 億円から 448 億円に増加。
- 自己資本比率は 6.8%、ネット DER は 4.4 倍に改善。

[単位:百万円]

|            | 平成21年3月末 | 平成21年9月末 | 平成21年3月末比 |        |
|------------|----------|----------|-----------|--------|
|            |          |          | 増減額       | 増減率    |
| 総資産        | 414,928  | 402,685  | △ 12,243  | △ 3.0% |
| 資本金        | 27,781   | 27,781   | -         | -      |
| 資本剰余金      | 27,644   | 27,644   | -         | -      |
| 利益剰余金      | △ 3,786  | △ 2,041  | 1,745     | -      |
| 自己株式       | △ 632    | △ 633    | △ 1       | -      |
| 評価・換算差額等   | △ 26,070 | △ 25,542 | 528       | -      |
| 少数株主持分     | 17,099   | 17,640   | 541       | 3.2%   |
| 純資産合計      | 42,035   | 44,846   | 2,811     | 6.7%   |
| 自己資本       | 24,936   | 27,206   | 2,270     | 9.1%   |
| 自己資本比率 (%) | 6.0      | 6.8      |           |        |
| ネットDER (倍) | 5.4      | 4.4      |           |        |

\* 為替レート: 平成21年3月末 100.19円/US\$  
平成21年9月末 90.21円/US\$

\* 自己資本=純資産-少数株主持分

\* 自己資本比率=自己資本/総資産

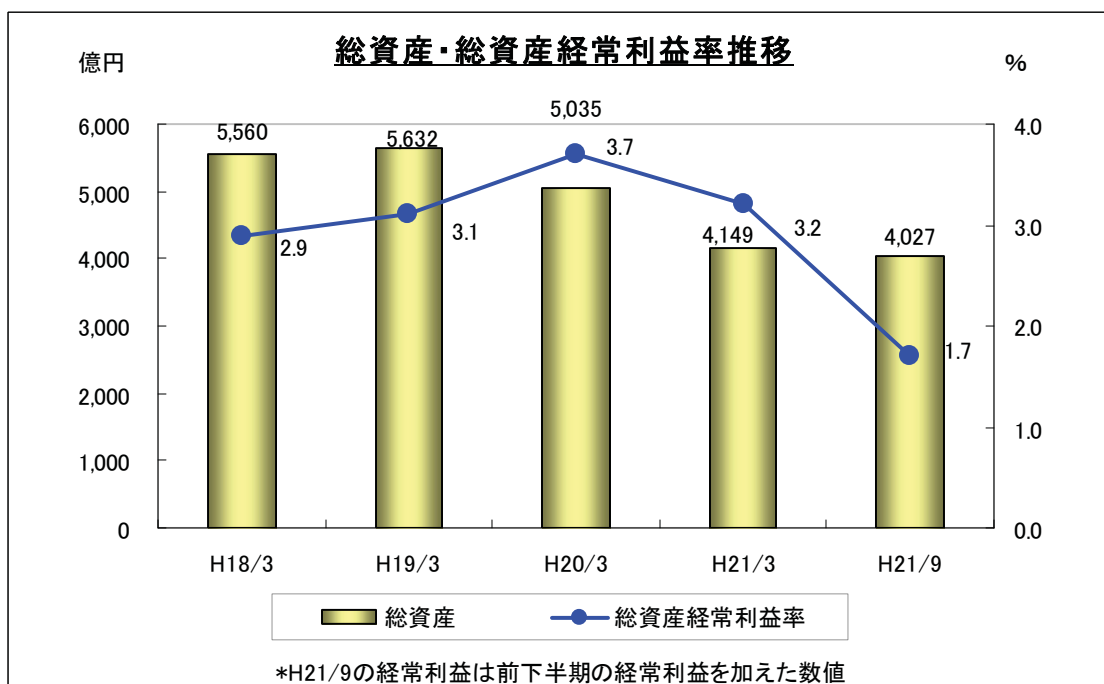
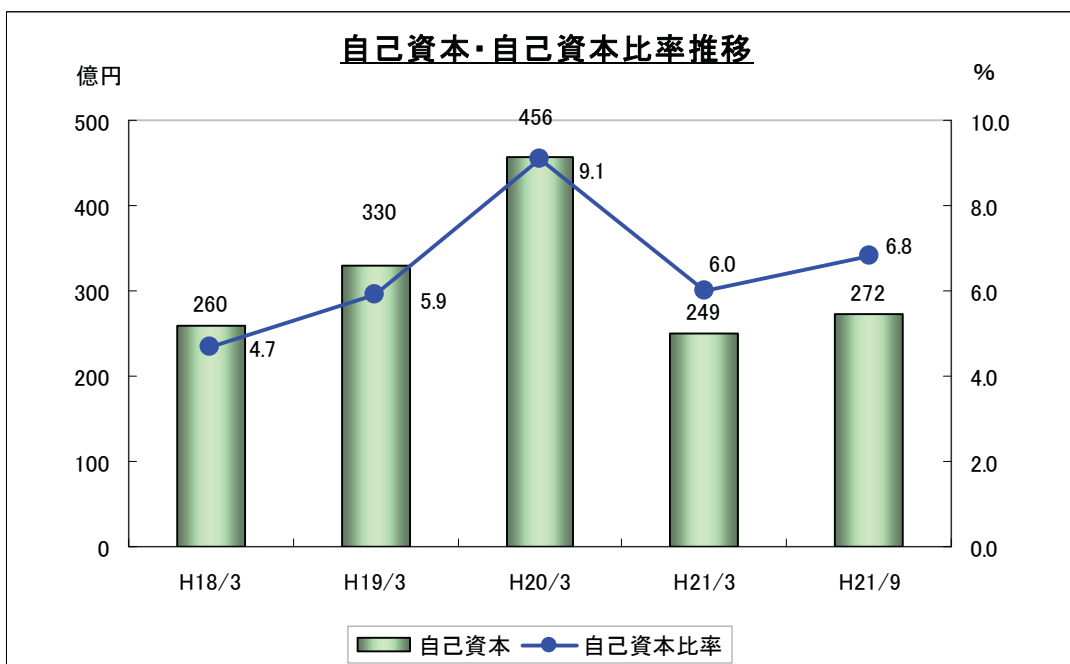
\* ネットDER=ネット有利子負債/自己資本

### 3. 連結キャッシュ・フロー

- 営業キャッシュ・フローは売掛債権等の回収により 157 億円の収入。投資キャッシュ・フローは定期預金の預入等により 156 億円の支出。財務キャッシュ・フローは借入金の返済により、61 億円の支出。

[単位:百万円]

|                                | 平成20年9月期 | 平成21年9月期 | 前期比      |
|--------------------------------|----------|----------|----------|
| 現金及び現金同等物の期首残高                 | 74,437   | 78,655   | 4,218    |
| 営業活動によるキャッシュ・フロー               | △ 2,476  | 15,746   | 18,222   |
| 投資活動によるキャッシュ・フロー               | 1,363    | △ 15,557 | △ 16,920 |
| フリーキャッシュ・フロー合計                 | △ 1,112  | 189      | 1,301    |
| 財務活動によるキャッシュ・フロー               | △ 10,384 | △ 6,091  | 4,293    |
| 現金及び現金同等物に係る換算差額               | △ 626    | 151      | 777      |
| 連結の範囲の変更に伴う現金及び現金同等物の増減額(△は減少) | 692      | 0        | △ 692    |
| 現金及び現金同等物の期末残高                 | 63,006   | 72,903   | 9,897    |



#### 4. 関係会社及び従業員の状況

##### (1) 連結会社の黒字・赤字会社数推移状況

[単位:社]

|           | 平成20年9月期 |       |       |       |       | 平成21年9月期 |       |       |       |       | 前年同期比   |
|-----------|----------|-------|-------|-------|-------|----------|-------|-------|-------|-------|---------|
|           | 連結       |       | 持分    |       | 合計    | 連結       |       | 持分    |       | 合計    |         |
|           | 国内       | 海外    | 国内    | 海外    |       | 国内       | 海外    | 国内    | 海外    |       |         |
| 黒字会社      | 38       | 29    | 8     | 12    | 87    | 21       | 17    | 5     | 10    | 53    | △ 34    |
| 黒字会社比率(%) | 82.6%    | 65.9% | 47.1% | 63.2% | 69.0% | 45.7%    | 40.5% | 31.3% | 55.6% | 43.4% | △ 25.6% |
| 赤字会社      | 8        | 15    | 9     | 7     | 39    | 25       | 25    | 11    | 8     | 69    | 30      |
| 合計        | 46       | 44    | 17    | 19    | 126   | 46       | 42    | 16    | 18    | 122   | △ 4     |

##### (2) 連結会社の黒字・赤字額推移状況

[単位:億円]

|     | 平成20年9月期 |      |     |     |      | 平成21年9月期 |     |     |     |      | 前年同期比 |
|-----|----------|------|-----|-----|------|----------|-----|-----|-----|------|-------|
|     | 連結       |      | 持分  |     | 合計   | 連結       |     | 持分  |     | 合計   |       |
|     | 国内       | 海外   | 国内  | 海外  |      | 国内       | 海外  | 国内  | 海外  |      |       |
| 黒字額 | 54       | 12   | 1   | 1   | 68   | 15       | 4   | 1   | 1   | 21   | △ 47  |
| 赤字額 | 0        | △ 10 | △ 5 | △ 1 | △ 16 | △ 6      | △ 3 | △ 6 | △ 2 | △ 17 | △ 1   |
| 合計  | 54       | 2    | △ 4 | △ 0 | 52   | 9        | 1   | △ 5 | △ 1 | 4    | △ 48  |

(注) 連結調整を加味しない単純合算。

##### (3) 従業員の状況

[単位:人]

|       | 平成20年9月末 | 平成21年9月末 | 前年同期比 |        |
|-------|----------|----------|-------|--------|
|       |          |          | 増減    | 増減率    |
| 単体    | 914      | 912      | △ 2   | △ 0.2% |
| 連結子会社 | 4,066    | 3,877    | △ 189 | △ 4.6% |
| 合計    | 4,980    | 4,789    | △ 191 | △ 3.8% |

(注) 従業員は就業人員数(当社グループからグループ外への出向者を除き、グループ外から当社グループへの出向者を含む)。

##### (4) 主要連結対象会社の売上高

[単位:百万円]

| 会社名                | 事業           | 持分比率    | 売上高      |          |         |
|--------------------|--------------|---------|----------|----------|---------|
|                    |              |         | 平成20年9月期 | 平成21年9月期 | 増減率     |
| 兼松エレクトロニクス         | ICTソリューション   | 58.27%  | 26,104   | 21,846   | △ 16.3% |
| 兼松コミュニケーションズ       | モバイル         | 100.00% | 48,073   | 47,146   | △ 1.9%  |
| 兼松食品               | 食品・畜水産       | 100.00% | 6,972    | 8,877    | 27.3%   |
| 兼松アグリテック           | 飼料酪農         | 100.00% | 6,811    | 5,374    | △ 21.1% |
| 兼松トレーディング          | 国内鉄鋼<br>鉄鋼原料 | 100.00% | 49,457   | 21,146   | △ 57.2% |
| 兼松ケージーケー           | 工作機械<br>産業機械 | 97.90%  | 31,059   | 15,276   | △ 50.8% |
| 兼松ペトロ              | 石油製品<br>ガス   | 100.00% | 91,009   | 53,625   | △ 41.1% |
| 兼松ケミカル             | 機能性化学品       | 100.00% | 11,521   | 8,165    | △ 29.1% |
| Kanematsu USA Inc. | 現地法人         | 100.00% | 68,763   | 42,714   | △ 37.9% |
| 新東亜交易              | 商社           | 77.45%  | 75,421   | 60,188   | △ 20.2% |

(注) 兼松食品以外は、連結ベース。



## Ⅱ．平成22年3月期業績見通し 及び部門別説明

## ・平成22年3月期業績見通し及び部門別説明

### ・平成22年3月期業績見通し

- 第2四半期までは、需要低迷に伴う取扱高の減少や、商品価格の下落に伴い全部門において減収。しかし、期初計画を上回る水準で推移。通期業績は、今後の動向を慎重に判断する必要があることから、期初見通しである売上高 **1兆円**、営業利益 **155億円**、経常利益 **115億円**、当期純利益 **50億円** で変更なし。
- 財務面については、純利益計上により順調に改善しており、期末ネット **DER** は **3.8倍程度**、自己資本比率は **7.3%程度** まで改善する見込み。

#### ①売上高・売上総利益

- ・ 売上高は、厳しい外部環境が継続すると想定しており、全部門において減収見込み。
- ・ 売上総利益も売上高の減少に伴い、減益を想定。全体では **795億円** と前期比 **68億円** の減益の見通し。

#### ②営業利益・経常利益

- ・ 営業利益は、**155億円** と前期比 **35億円** の減益、経常利益は前期比 **16億円** 減益の **115億円** となる見通し。

#### ③当期純利益

- ・ 当期純利益は、前期の特別損失や繰延税金資産の取り崩しなどの一過性の要因がなくなることもあり、期初見通しである **50億円** を目指す。

#### ④ネット有利子負債・自己資本

- ・ 期末ネット有利子負債は **1,150億円**、自己資本は **300億円** 程度を目指す。
- ・ この結果ネット **DER** は **3.8倍程度**、自己資本比率は **7.3%程度** に改善見込み。

(注)自己資本=純資産-少数株主持分

◇ 平成22年3月期業績見通し

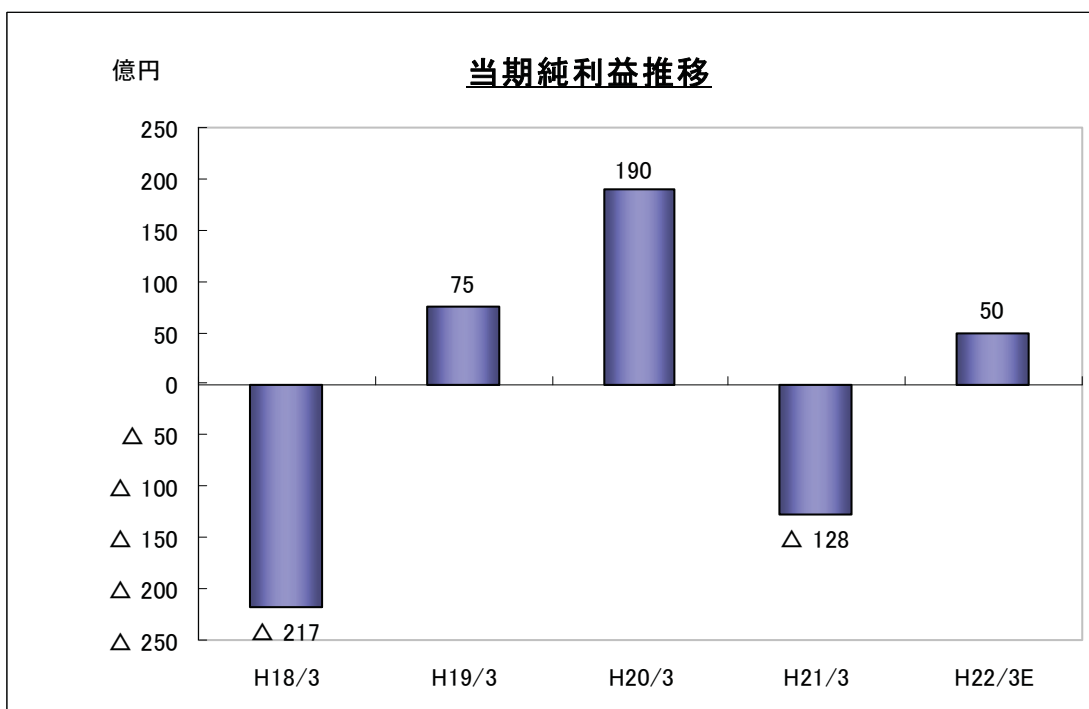
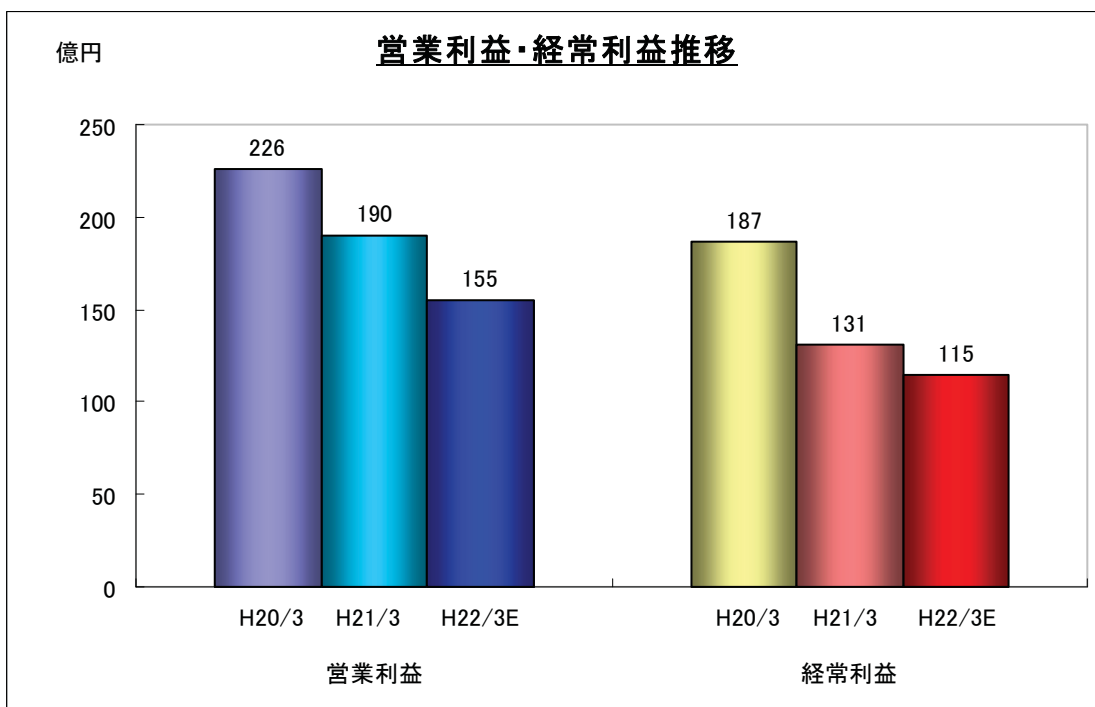
(単位:百万円)

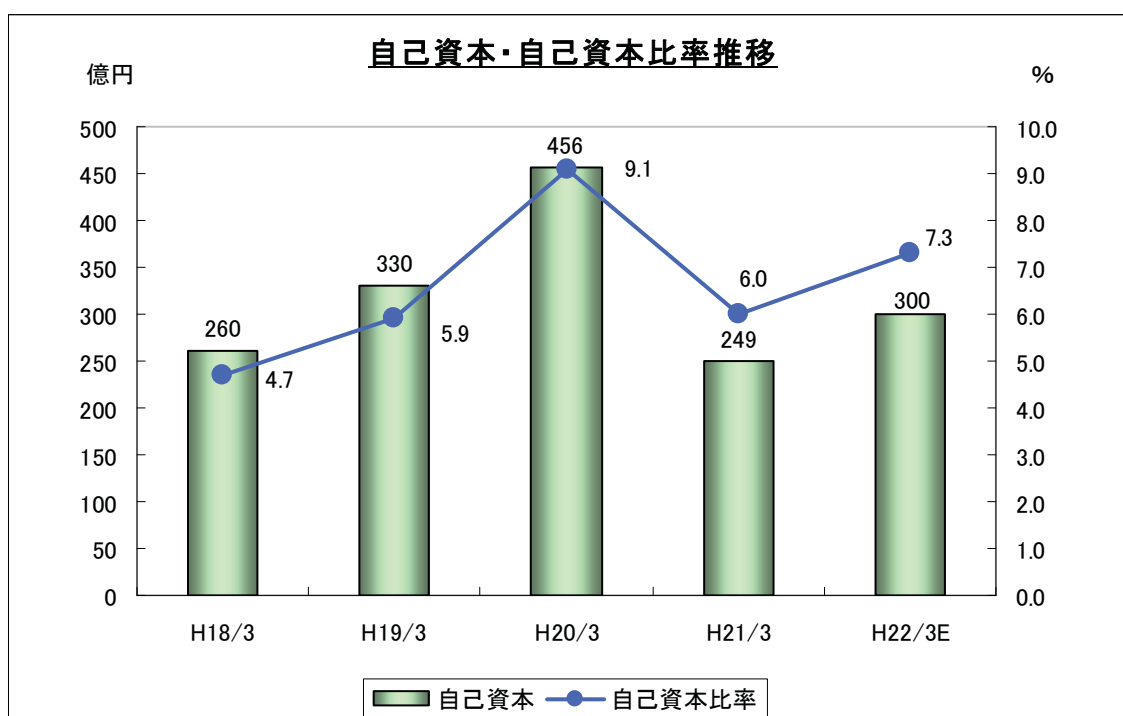
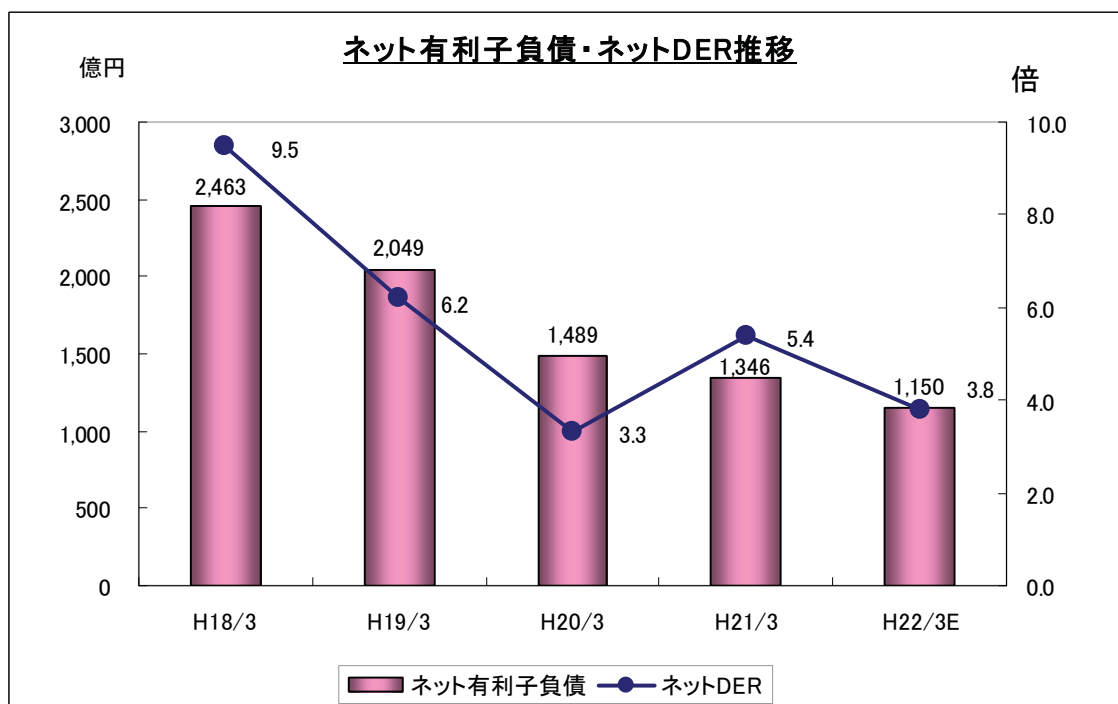
|            | 平成21年3月期<br>実績 | 平成22年3月期<br>見通し | 前期比       |
|------------|----------------|-----------------|-----------|
| 売上高        | 1,138,755      | 1,000,000       | △ 138,755 |
| 売上総利益      | 86,292         | 79,500          | △ 6,792   |
| 売上総利益率     | 7.58%          | 7.95%           | 0.37%     |
| 販売費及び一般管理費 | 67,264         | 64,000          | △ 3,264   |
| 営業利益       | 19,027         | 15,500          | △ 3,527   |
| 営業外収支      | △ 5,900        | △ 4,000         | 1,900     |
| 経常利益       | 13,127         | 11,500          | △ 1,627   |
| 特別損益       | △ 13,050       | △ 1,000         | 12,050    |
| 税引前当期純利益   | 77             | 10,500          | 10,423    |
| 法人税他       | △ 12,863       | △ 5,500         | 7,363     |
| 当期純利益      | △ 12,787       | 5,000           | 17,787    |
| 総資産        | 414,928        | 410,000         | △ 4,928   |
| グロス有利子負債   | 213,607        | 200,000         | △ 13,607  |
| ネット有利子負債   | 134,582        | 115,000         | △ 19,582  |
| 自己資本       | 24,936         | 30,000          | 5,064     |
| ネットDER (倍) | 5.4            | 3.8             | 1.6P改善    |
| 自己資本比率 (%) | 6.0            | 7.3             | 1.3P改善    |

◇ セグメント別業績見通し

(単位:億円)

|                  | 売上高             |         | 売上総利益           |      | 営業利益            |      |
|------------------|-----------------|---------|-----------------|------|-----------------|------|
|                  | 平成22年3月期<br>見通し | 前期比     | 平成22年3月期<br>見通し | 前期比  | 平成22年3月期<br>見通し | 前期比  |
| I T 部門           | 2,740           | △ 27    | 405             | △ 12 | 59              | △ 10 |
| 食品・食糧部門          | 2,880           | △ 337   | 126             | △ 5  | 41              | +2   |
| 鉄 鋼              | 1,080           | △ 285   | 83              | △ 24 | 36              | △ 25 |
| プ ラ ン ト          | 760             | △ 150   | 73              | △ 16 | 2               | △ 7  |
| 鉄鋼・プラント部門        | 1,840           | △ 435   | 156             | △ 40 | 38              | △ 32 |
| エネルギー            | 2,000           | △ 551   | 61              | △ 19 | 14              | △ 2  |
| ライフサイエンス         | 290             | △ 7     | 25              | +1   | 5               | +0   |
| ライフサイエンス・エネルギー部門 | 2,290           | △ 558   | 86              | △ 17 | 19              | △ 2  |
| その他、消去又は全社       | 250             | △ 31    | 22              | +6   | △ 2             | +7   |
| 合 計              | 10,000          | △ 1,388 | 795             | △ 68 | 155             | △ 35 |





## I T 部門 Information Technology

- 車載部品、航空宇宙関連、デジタルイメージングデバイス、半導体液晶製造装置の各領域では「技術・専門知識」、「B to B」、「グローバル展開」、をキーワードに付加価値機能を追求。
- 電子部品（半導体・光学デバイス・液晶/電子材料等）のディストリビューション事業においては、購買代行機能の強化やオペレーション効率化、海外へ進出するお客様の調達・物流の支援を拡充。
- ソリューション事業や携帯端末事業では、取引先との関係強化に努め、シェアを拡大。シナジー極大化に向けたグループ再編や、M&Aの機会を狙っていく。
- 新規事業として、車載部品のBRICs市場等への横展開、携帯事業におけるモバイルソリューション等の展開、民間向け航空宇宙分野での新案件の立上げを推進。

### (1) 主な事業内容

| 事業             | 主な取扱商品                             | 本社担当部               | 主な連結対象会社                 | 連結売上高<br>(22/3期見通し) |
|----------------|------------------------------------|---------------------|--------------------------|---------------------|
| 電子デバイス         | 半導体・電子部品<br>電子モジュール・部材<br>半導体・液晶装置 | デバイスカンパニー<br>半導体装置部 | -                        | 620億円               |
| OEM・ODMソリューション | 車載部品<br>プリンタ関連機器<br>電子モジュール        | 電子機器部<br>情報・産業電子部   | -                        | 390億円               |
| モバイル           | 携帯通信端末<br>モバイルコンテンツ<br>モバイル広告      | IT統括室               | 兼松コミュニケーションズ*            | 980億円               |
| * ICTソリューション   | システムソリューション<br>通信機器・部品             | IT統括室<br>情報・産業電子部   | 兼松エレクトロクス<br>日本オフィス・システム | 500億円<br>(120億円)    |
| 航空宇宙           | 航空機・同部品                            | 航空宇宙部               | 兼松エアロスペース<br>新東亜交易       | 250億円               |
|                |                                    |                     | 合計                       | 2,740億円             |

(注) 会社名の内、斜体は関係会社・持分法損益で連結経常利益に貢献。  
括弧内は持分法適用会社売上高。

\*ICT: Information and Communication Technology

### (2) 平成22年3月期業績見通し

(単位:百万円)

|        | 平成21年3月期<br>実績 | 平成22年3月期<br>見通し | 前期比     |
|--------|----------------|-----------------|---------|
| 売上高    | 276,633        | 274,000         | △ 2,633 |
| 売上総利益  | 41,672         | 40,500          | △ 1,172 |
| 売上総利益率 | 15.1%          | 14.8%           | 0.3pt悪化 |
| 営業利益   | 6,920          | 5,900           | △ 1,020 |
| 営業利益率  | 2.5%           | 2.2%            | 0.3pt悪化 |

### (3) 平成22年3月期の各事業の取組み・見通し

#### ◆電子デバイス事業

- ・半導体市況低迷により第2四半期は減収・減益となった。やや回復の兆しは見えており、第3四半期以降は半導体装置・部品の需要回復により、期初計画達成を目指す。

#### ◆OEM・ODMソリューション事業

- ・プリンタ関連事業は主力の北米の回復が鍵となる。新規ビジネスとしては北米からアジアへの「横展開」を図る。
- ・車載関連は、環境・安全をテーマとした技術革新への対応により新規ビジネス構築を目指す。
- ・バッテリー制御モジュール製造事業は、需要回復に伴う商量増に期待。

#### ◆モバイル事業

- ・携帯端末事業では、第2四半期迄は順調に推移。新規ビジネスとしては、法人向けおよびモバイルソリューション事業展開に注力。

#### ◆ICTソリューション事業

- ・兼松エレクトロニクスを中心に、取組中の既存プロジェクトの早期成約に注力し通期計画達成を目指す。将来への布石としては、クラウドコンピューティング等の新規ニーズへの対応準備を行う。

#### ◆航空宇宙事業

- ・補修部品ビジネス展開による収益構造安定化を図る。

### (4) 平成21年9月期実績

[単位:百万円]

|        | 平成20年9月期 | 平成21年9月期 | 前年同期比    |
|--------|----------|----------|----------|
| 売上高    | 146,311  | 114,089  | △ 32,222 |
| 売上総利益  | 21,986   | 19,219   | △ 2,767  |
| 売上総利益率 | 15.0%    | 16.8%    | 1.8pt改善  |
| 営業利益   | 4,132    | 2,581    | △ 1,551  |

#### ① 売上高・売上総利益

売上高 電子デバイス 214 億円減、OEM・ODM ソリューション 82 億円減、ICT ソリューション 36 億円減、航空宇宙 8 億円増、モバイル 1 億円増

売上総利益 電子デバイス 16 億円減、OEM・ODM ソリューション 8 億円減、ICT ソリューション 9 億円減、航空宇宙 2 億円減、モバイル 7 億円増

#### ② 営業利益

モバイルが好調に推移したが、半導体部品、車載部品等の需要減少に伴い、電子デバイス、OEM・ODM ソリューション、ICT ソリューションが大きく減益。

#### ③ 総括

半導体部品、車載関連の需要低迷による大幅な落ち込みにより、大幅な減収となった。

- 「安心・安全の追求」をテーマに、原料生産から製品出荷までのトレーサビリティのプロセスを一段と強化し、内外における原料調達・工場加工の拡充、及び国内販売の強化によって川上から川下までの一貫体制を強化。
- 食品事業においては、中南米・東欧のフルーツ商材などの新規サプライソースの発掘に注力。また、中国・東南アジアにおけるメーカー的加工による商品付加価値の向上、国内外関係会社と調理食品・惣菜等の共同開発を展開。
- 畜水産事業では、海外産地との関係強化によってトレーサビリティを徹底。併せて品質・価格競争力のある調達を拡充し、食料資源を確保。取引先からの安定供給ニーズの高まりに対応するとともに、第三者が生産者を認証する仕組みを構築し、量販店向けに拡販。
- 穀物油脂・飼料酪農事業においては、①畜産業で優位性のある北海道・東北・九州における地域密着型商売を強化、②メガファームとの共同事業を推進、③DDGS（エタノールの派生商品）等の新規取扱いを開始。
- 海外マーケットでは、飼料（米国・豪州 ⇒ 中国・アジア）、加工フルーツ（中国・東南アジア ⇒ 欧米）、大豆製品（中国 ⇒ 米国）等の外国間取引を推進。
- 子会社への商流変更を進め販売窓口の一本化を行う等、グループ全体での更なる効率化及び収益力の向上を目指す。

(1) 主な事業内容

| 事業        | 主な取扱商品   | 本社担当部                 | 主な連結対象会社          | 連結売上高<br>(22/3期見通し) |
|-----------|--|-----------------------|-------------------|---------------------|
| 食 品       | 缶詰・冷凍・乾燥フルーツ、<br>コーヒー、ココア、砂糖、<br>ゴマ、落花生、雑豆、<br>ワイン、他 | 食品第一部<br>食品第二部        | 兼松食品<br>新東亜交易     | 960億円               |
| 畜 水 産     | 畜産物、水産物  | 畜水産部                  | 兼松食品<br>新東亜交易     | 570億円               |
| 穀物油脂・飼料酪農 | 小麦、大麦、米、大豆、<br>加工食品、飼料、肥料、<br>ペットフード、他               | 穀物油脂部<br>飼料部<br>配合製品部 | 兼松アグリテック<br>新東亜交易 | 1,350億円             |
|           |  |                       | 合 計               | 2,880億円             |

(2) 平成22年3月期業績見通し

(単位:百万円)

|        | 平成21年3月期<br>実績 | 平成22年3月期<br>見通し | 前期比      |
|--------|----------------|-----------------|----------|
| 売 上 高  | 321,612        | 288,000         | △ 33,612 |
| 売上総利益  | 13,129         | 12,600          | △ 529    |
| 売上総利益率 | 4.1%           | 4.4%            | 0.3%     |
| 営業利益   | 3,923          | 4,100           | 177      |
| 営業利益率  | 1.2%           | 1.4%            | 0.2%     |



### (3) 平成22年3月期の各事業の取組み・見通し

#### ◆食品事業

- ・消費価格の低迷や円高により売上高が減少したものの、低価格商品が堅調であったことから概ね堅調な推移。
- ・飲料原料や調理食品・惣菜などのコンビニチェーンを始めとする中食・外食産業向け案件が順調に推移。
- ・一部商流の変更など、グループ会社との機能・役割の見直しを更に進め、グループ全体での販路拡大・売上増を目指す。

#### ◆畜水産事業

- ・畜産取引では、市況の低迷により売上高は前年同期を下回ったが、KG オリジナルブランドとして市場で認知されている商品の拡販、特に中食・外食向け販売が好調に推移し、ほぼ前期並みの利益を確保。
- ・水産取引では、従来型の原料販売から加工度の高い商品販売への構造転換が着実に進展。
- ・消費者の低価格志向など環境は厳しいが、顧客ニーズに適合した商品の開発を進め、着実に収益を積み上げる。

#### ◆穀物油脂・飼料酪農事業

- ・飼料酪農事業では、畜産物の需要減に伴い飼料価格の低迷が続くなど、厳しい環境が続いたことから、減収減益を強いられた。
- ・穀物油脂事業では、味噌・醤油メーカーやコンビニ向け非遺伝子組換え大豆の販売が順調に拡大し、前期を上回る利益を確保。
- ・KG が強みを持つ分野／商品でのシェアをより高めるとともに、本年7月付けで本体の一部業務を移管した兼松アグリテックを始めとしたグループ会社との協業、効率化を進める。

### (4) 平成21年9月期実績

[単位:百万円]

|        | 平成20年9月期 | 平成21年9月期 | 前年同期比    |
|--------|----------|----------|----------|
| 売上高    | 168,394  | 136,462  | △ 31,932 |
| 売上総利益  | 7,437    | 6,090    | △ 1,347  |
| 売上総利益率 | 4.4%     | 4.5%     | 0.1pt改善  |
| 営業利益   | 2,851    | 1,594    | △ 1,257  |

#### ① 売上高・売上総利益

売上高 食品 47 億円減、畜水産 35 億円減、穀物・飼料酪農 237 億円減  
 売上総利益 食品 3 億円減、畜水産 横ばい、穀物・飼料酪農 10 億円減

#### ② 営業利益

昨年のリーマンショック以降の景気低迷を受け、末端最終製品の需要落ち込みなどを主因とし、13 億円の減益。

#### ③ 総括

- ・不景気による需要の低迷及び商品相場の下落が大きく影響し、売上高は前年同期比で大幅減少。
- ・食品事業は概ね好調に推移したものの、夏場需要期の天候不順により飲料販売が不振となり、自販機事業が低調に推移したこと等が影響し、減益となった。
- ・消費者の低価格志向により、高級食材の売行きは伸び悩んだが、低価格商品の販売は堅調に推移し収益に貢献。
- ・畜水産事業では畜産品の中外食向け販売が好調であったことに加え、水産事業で加工度の高い商品の販売が順調に伸びたことが利益に大きく貢献。

## 鉄 鋼 部 門

## Iron & Steel

- 本体による輸出事業と関係会社による国内販売事業とのバランスのとれた成長により、収益力を強化。
- サンパウロ拠点を核に、南米自動車業界向けの自動車部品拡販に注力。
- 中国コイルセンター事業では、現在の輸出取引に加え、工場増設による中国内の販売拡大を検討。
- 関係会社による一般鋼材の国内販売では、グループ内の連携強化により、生産効率及び販売力を向上。

### (1) 主な事業内容

| 事 業       | 主な取扱商品             | 本社担当部  | 主な連結対象会社  | 連結売上高<br>(22/3期見通し) |
|-----------|--------------------|--------|-----------|---------------------|
| 鉄鋼貿易      | 表面処理鋼板<br>シームレスパイプ | 鉄鋼貿易部  | SSOT      | 250億円               |
| 特殊鋼貿易     | ステンレス<br>特殊鋼線材・条鋼  | 特殊鋼貿易部 | —         | 110億円               |
| 鋳鍛造品      | 精密鍛造品              | 鋳鍛造品部  | —         | 60億円                |
| 国内鉄鋼・鉄鋼原料 | 鉄鋼製品全般<br>鉄鉱石、コークス | 鉄鋼統括室  | 兼松トレーディング | 660億円               |
|           |                    |        | 合 計       | 1,080億円             |

### (2) 平成22年3月期業績見通し

(単位:百万円)

|        | 平成21年3月期<br>実績 | 平成22年3月期<br>見通し | 前期比      |
|--------|----------------|-----------------|----------|
| 売上高    | 135,377        | 108,000         | △ 27,377 |
| 売上総利益  | 10,689         | 8,300           | △ 2,389  |
| 売上総利益率 | 7.9%           | 7.7%            | 0.2pt悪化  |
| 営業利益   | 6,077          | 3,600           | △ 2,477  |
| 営業利益率  | 4.5%           | 3.3%            | 1.2pt悪化  |

### (3) 平成22年3月期の各事業の取組み・見通し

#### ◆鉄鋼貿易事業

- ・中東向け鋼板輸出は比較的堅調に推移。
- ・中国でのコイルセンター事業は、需要低迷による販売数量の減少および販売単価の下落により苦戦を強いられた。下期も市況変動を注視し、必要に応じた在庫量の調整を継続する方針。

#### ◆特殊鋼貿易事業

- ・北米・欧州向けステンレス鋼板は、リーマンショック以降の市場の落ち込みの影響を受け苦戦。一方、中国向け省ニッケル材は、同国景気刺激策の影響もあり、比較的堅調であった。下期も欧米の景気回復遅れによる苦戦が予想される。
- ・合金線材・条鋼は、最終ユーザーである米国ビッグ3不振の影響を受け、出荷量は低調に推移。  
アジア向け等の新規案件開拓を更に進め、計画達成を目指す。

#### ◆鋳鍛造品事業

- ・ブラジル向け自動車部品の輸出は、需要減退の影響で低調。
- ・米国金融危機を契機とした自動車販売の落ち込みにより、得意とする欧米主要自動車メーカー向けは苦戦を強いられているが、下期より駆動系部品開発案件が量産出荷の予定。

#### ◆国内鉄鋼・鉄鋼原料事業

- ・国内鉄鋼事業は、国内需要低迷の影響を受け苦戦。下期は鋼材価格の底打ちによる回復を期待。
- ・鉄鋼原料事業では、中国向け鉄鉱石の大幅な需要減退により厳しい状況が予想されるが、中国の経済環境の変化を注視しながら販売を継続したい。

### (4) 平成21年9月期実績

|        | [単位:百万円] |          |          |
|--------|----------|----------|----------|
|        | 平成20年9月期 | 平成21年9月期 | 前年同期比    |
| 売上高    | 81,451   | 43,242   | △ 38,209 |
| 売上総利益  | 5,821    | 3,730    | △ 2,091  |
| 売上総利益率 | 7.1%     | 8.6%     | 1.5pt改善  |
| 営業利益   | 3,471    | 1,726    | △ 1,745  |

#### ① 売上高・売上総利益

- 売上高 鉄鋼貿易事業 55億円減、特殊鋼貿易事業 43億円減、  
鋳鍛造品事業 14億円減、国内鉄鋼・鉄鋼原料事業 270億円減  
売上総利益 鉄鋼貿易事業 5億円減、特殊鋼貿易事業 4億円減  
鋳鍛造品事業 2億円減、国内鉄鋼・鉄鋼原料事業 10億円減

#### ② 営業利益

国内鉄鋼・鉄鋼原料事業の大幅減益により、全体として17億円減益。

#### ③ 総括

中東向け鋼板輸出は引き続き好調であったが、全体的には自動車・建設機械の需要低迷の影響を受け苦戦。

## プラント部門

## Machinery & Plant

- 順調な推移が見込まれる中東向け石油化学プラント関連機器輸出取引において、新規顧客開拓による更なる収益の積上げを図る。
- 主力分野の輸送機ビジネスについては、自動車関連部品輸出、船用機材パッケージディールに注力。
- アジアにおける地熱発電案件の受注獲得、太陽電池用シリコンウェハー加工事業等、今後成長が見込まれる環境・新エネルギー関連事業分野での収益拡大に引き続き注力。

### (1) 主な事業内容

| 事業            | 主な取扱商品                 | 本社担当部             | 主な連結対象会社 | 連結売上高<br>(22/3期見通し) |
|---------------|------------------------|-------------------|----------|---------------------|
| プラント・輸送機      | 各種プラント、自動車、船舶、船用機材、ODA | プラント部、自動車・建機部、船舶部 | —        | 310億円               |
| ケーブル・電力プロジェクト | 通信案件、光ファイバー、電力プロジェクト   | ケーブル・電力プロジェクト部    | —        | 40億円                |
| 工作機械・産業機械     | 工作機械、産業機械              | 機械統括室             | 兼松KGK    | 410億円               |
|               |                        |                   | 合計       | 760億円               |

### (2) 平成22年3月期業績見通し

(単位:百万円)

|        | 平成21年3月期<br>実績 | 平成22年3月期<br>見通し | 前期比      |
|--------|----------------|-----------------|----------|
| 売上高    | 90,965         | 76,000          | △ 14,965 |
| 売上総利益  | 8,894          | 7,300           | △ 1,594  |
| 売上総利益率 | 9.8%           | 9.6%            | 0.2pt悪化  |
| 営業利益   | 917            | 200             | △ 717    |
| 営業利益率  | 1.0%           | 0.3%            | 0.7pt悪化  |

### (3) 平成22年3月期の各事業の取組み・見通し

#### ◆プラント・輸送機事業

- ・輸送機事業については、自動車・船舶ともに、市況低迷に伴い苦戦を強いられている状況。中国の自動車需要回復を背景に、好調に推移している中国向け自動車関連部品輸出取引による収益確保を目指す。
- ・中東向け石油化学、エネルギー分野におけるプラント関連機器の輸出は順調に推移しており、引き続き新規顧客開拓も含めた収益拡大により、輸送機事業の収益減をカバーしていく方針。

#### ◆ケーブル・電力プロジェクト事業

- ・アジアにおいて、得意事業分野のひとつである地熱発電案件の新規受注獲得を目指す。
- ・景気低迷、円高の影響により、ケーブル関連輸出取引は低調ながら、技術的優位性のある増容量電線を軸に、アジア・中東・ロシア向けの商量拡大を図るとともに、アフリカ、オセアニア地域での新規マーケット開拓に注力。

#### 工作機械・産業機械事業

- ・引き続き厳しい受注環境を予想。比較的堅調に推移している産業機械分野で収益を上げていくとともに、既存商権の維持・拡大を図る。
- ・前期設立した **KGK** ソルテックを通じた太陽電池用シリコンウェハ加工事業における収益拡大に引き続き注力。

### (4) 平成21年9月期実績

|        | [単位:百万円] |          |          |
|--------|----------|----------|----------|
|        | 平成20年9月期 | 平成21年9月期 | 前年同期比    |
| 売上高    | 50,915   | 27,610   | △ 23,305 |
| 売上総利益  | 5,332    | 2,649    | △ 2,683  |
| 売上総利益率 | 10.5%    | 9.6%     | 0.9pt悪化  |
| 営業利益   | 961      | △ 527    | △ 1,488  |

#### ① 売上高・売上総利益

売上高 プラント輸送機 **64** 億円減、ケーブル電力プロジェクト **9** 億円減、  
工作機械・産業機械 **160** 億円減

売上総利益 プラント輸送機 **5** 億円減、ケーブル電力プロジェクト **1** 億円減、  
工作機械・産業機械 **21** 億円減

#### ② 営業利益

企業の設備投資抑制に伴う工作機械事業における取扱高減少による収益減少の影響が大きく、全体として **15** 億円の減益。

#### ③ 総括

需要低迷、為替の影響により、各事業とも減収。経費削減を進めたものの、減収に伴う売上総利益減少をカバーするまでには至らず、**5** 億円の営業損失。

## エネルギー部門 Energy

- グループ一体運営を一段と強化し、本邦における石油製品の取扱シェアアップを目指す。
- 海外戦略については、中国・東南アジアの市場開拓・新規顧客獲得を図る。
- 地球環境問題への関心の高まりから、新エネルギーへの転換・省エネルギーニーズの拡大が進むなか、新エネルギー開発事業を展開する。
- 新エネルギー開発事業におけるソーシングや排出権関連ビジネスへの取組みを強化するため、人員の追加投入、積極的な事業投資、プラント部門・ビジネスインキュベーション組織との社内協業を推進。

### (1) 主な事業内容

| 事業         | 主な取扱商品      | 本社担当部  | 主な連結対象会社 | 連結売上高<br>(22/3期見通し) |
|------------|-------------|--------|----------|---------------------|
| 原油・石油製品・ガス | 原油、石油製品、LPG | エネルギー部 | 兼松ペトロ    | 2,000億円             |

### (2) 平成22年3月期業績見通し

(単位:百万円)

|        | 平成21年3月期<br>実績 | 平成22年3月期<br>見通し | 前期比      |
|--------|----------------|-----------------|----------|
| 売上高    | 254,993        | 200,000         | △ 54,993 |
| 売上総利益  | 7,951          | 6,100           | △ 1,851  |
| 売上総利益率 | 3.1%           | 3.1%            | 横ばい      |
| 営業利益   | 1,562          | 1,400           | △ 162    |
| 営業利益率  | 0.6%           | 0.7%            | 0.1pt改善  |

### (3) 平成22年3月期の各事業の取組み・見通し

#### ◆原油・石油製品・ガス事業

- ・第2四半期は、景気低迷による需要減少に伴う取扱高の減少と国際市況が前年度比安値で推移したことにより石油製品価格が下落したため、前年同期比減収減益。第3四半期以降も不安定さが続くものと予想される。
- ・兼松ペトロでは、ガソリン小売価格を卸価格に連動させることにより適正利潤の確保に努めるとともに、拠点の統廃合による効率化により収益力の改善を図る。
- ・LPG事業については、一括配送システムによる産業用LPGのバルク事業に特化、一括配送システムの下、小口ユーザーへの拡販を図る。
- ・新エネルギー開発事業は、バイオガス事業の合同会社をベースに、北海道におけるバイオガス事業が操業を開始、今後、全国レベルでの事業の拡大を図る。
- ・排出権関連ビジネスでは、環境省の自主参加型排出量取引制度への積極的参加を継続するとともに、カーボンオフセットを利用した小口・リテール分野での事業展開、排出量取引の仲介、CDM事業への参画や海外事業者との連携を促進し、国内外の事業者への排出権販売に取り組む。

### (4) 平成21年9月期実績

|        | [単位:百万円] |          |          |
|--------|----------|----------|----------|
|        | 平成20年9月期 | 平成21年9月期 | 前年同期比    |
| 売上高    | 154,589  | 80,145   | △ 74,444 |
| 売上総利益  | 4,294    | 3,157    | △ 1,137  |
| 売上総利益率 | 2.8%     | 3.9%     | 1.1pt改善  |
| 営業利益   | 1,259    | 332      | △ 927    |

#### ① 売上高・売上総利益

売上高 需要低迷による取扱高の減少と市況軟化により減収。

売上総利益 取扱高の減少に加え、石油製品価格の下落により減益。

#### ② 営業利益

取扱高の減少および石油製品価格の下落により減益。

#### ③ 総括

第2四半期までは市況が前年度比安値で推移、取扱高の減少に伴い減収減益。

- 環境・健康・医療をキーワードにメーカー的生産機能・商品開発力を拡充し、個別事業の成長を実現。
- 世界的な環境意識の高まりの中で代替エネルギーとしての太陽電池需要の増大を背景として、当社が製造ノウハウ・商標権を取得している太陽電池塗膜剤及び他部材の生産・販売事業の拡充に注力。遮熱塗料等の新たな商材開拓と事業化にも注力。
- 医薬品原料取引では、医療制度改革による受益者負担の増加から医療費削減の要請の中、①医薬品原末のインド・北欧・東欧からの輸入の拡大、②特色のある化学品メーカーとの提携、により医薬中間体の製造受託取引を拡大。
- 機能性素材事業では、クレアチン・αリポ酸の取扱により培ったノウハウを活用し、新商材の発掘及び販売を強化。

(5) 主な事業内容

| 事業        | 主な取扱商品                                    | 本社担当部     | 主な連結対象会社 | 連結売上高<br>(22/3期見通し) |
|-----------|---|-----------|----------|---------------------|
| 機能性化学品    | 電池原料、肥料原料、<br>接着剤材料、溶剤                    | 機能性化学品部   | 兼松ケミカル   | 247億円               |
| 医薬品・ヘルスケア | 医薬品・医薬中間体<br>機能性食品素材<br>スターリミルク<br>栄養補助食品 | ライフサイエンス部 | 兼松ウェルネス  | 43億円                |
|           |   |           | 合計       | 290億円               |

(6) 平成22年3月期業績見通し

(単位:百万円)

|        | 平成21年3月期<br>実績 | 平成22年3月期<br>見通し | 前期比     |
|--------|----------------|-----------------|---------|
| 売上高    | 29,738         | 29,000          | △ 738   |
| 売上総利益  | 2,392          | 2,500           | 108     |
| 売上総利益率 | 8.0%           | 8.6%            | 0.6pt改善 |
| 営業利益   | 525            | 500             | △ 25    |
| 営業利益率  | 1.8%           | 1.7%            | 0.1pt悪化 |



### (3) 平成22年3月期の各事業の取組み・見通し

#### ◆機能性化学品事業

- ・原油相場の下落に伴い化学品の単価が下がったことが大きく影響し、売上高が前年比大幅減少となった。
- ・太陽電池関連事業は既存取引の拡大に加え、関連部材の取扱いや新規市場開拓による横展開を図り、収益の向上を目指す。
- ・リチウム電池原料取引は順調に推移し、中国向けなど今後更なる伸張に努める。
- ・環境関連では、遮熱塗料が経済環境の悪化により苦戦したものの、多数客先より興味を寄せられており、下期は販売拡大に注力する。

#### ◆医薬品・ヘルスケア事業

- ・海外でのジェネリック医薬品の台頭による医薬品原末の輸出取引が不振だったことから減収となった。
- ・ジェネリック医薬品の輸入・国内販売取引の拡大及び中東・東南アジア地域向け医薬品バルク輸出取引の強化を目指す。
- ・ヘルスケア事業では、クレアチン及びαリポ酸を軸に他商品の販売拡大及び新規商材の事業化に注力する。

### (4) 平成21年9月期実績

[単位:百万円]

|        | 平成20年9月期 | 平成21年9月期 | 前年同期比   |
|--------|----------|----------|---------|
| 売上高    | 16,829   | 11,137   | △ 5,692 |
| 売上総利益  | 1,278    | 1,150    | △ 128   |
| 売上総利益率 | 7.6%     | 10.3%    | 2.7pt改善 |
| 営業利益   | 350      | 193      | △ 157   |

#### ① 売上高・売上総利益

売上高 機能性化学品 43 億円減、医薬品・ヘルスケア 12 億円減  
 売上総利益 機能性化学品 1 億円減、医薬品・ヘルスケア ほぼ横這い

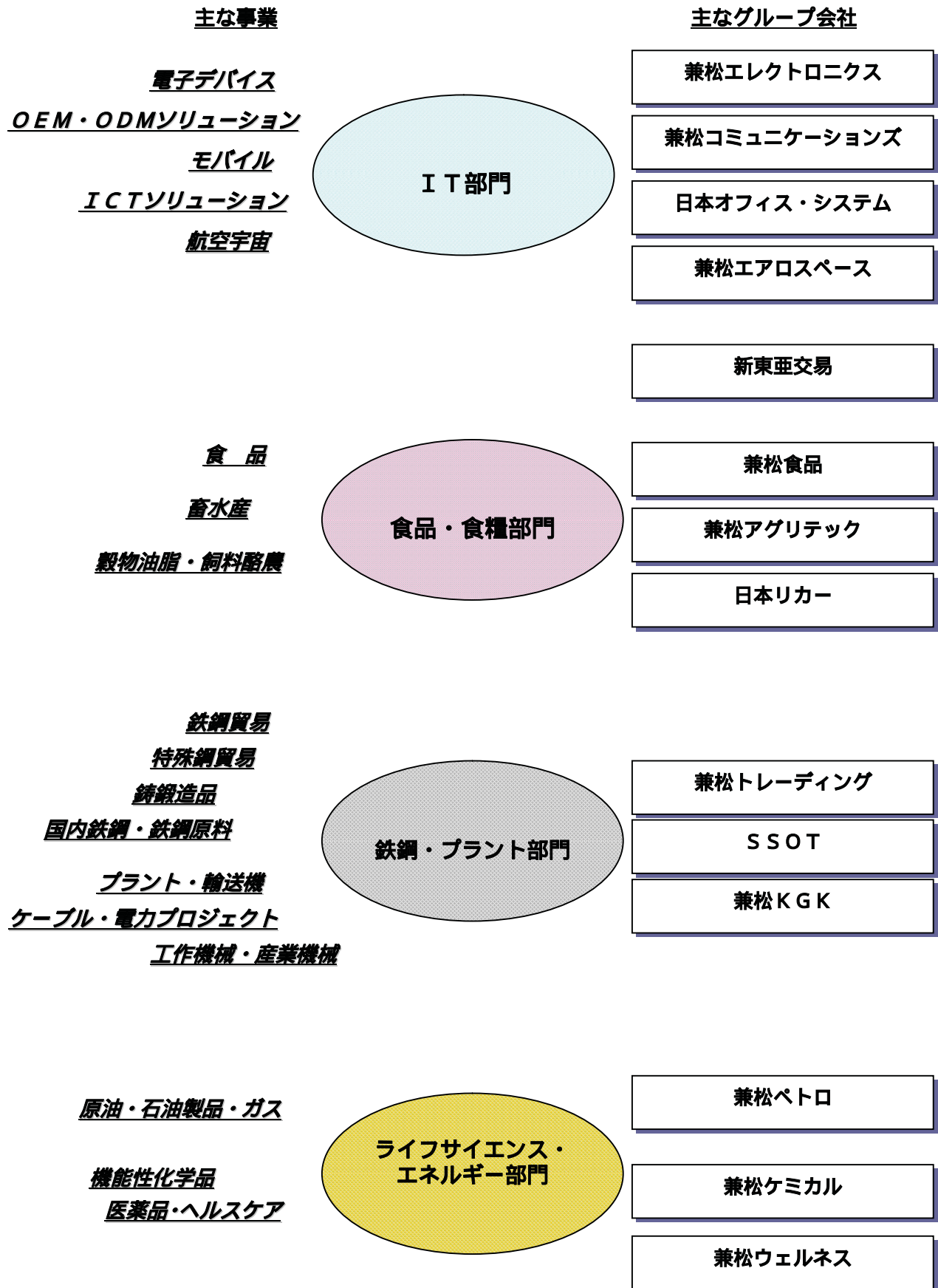
#### ② 営業利益

医薬品・ヘルスケア及び機能性化学品共に減益となった。

#### ③ 総括

原油の価格下落に伴い化学品の価格が下落したことが大きく影響し、売上高は大幅減となった。

(ご参考) 兼松グループの概要



### Ⅲ. 中期経営計画「teamKG120」について (平成 19 年 4 月～平成 22 年 3 月)

## ビジョン

攻めの経営を一段と加速し、**実業型商社**として機能強化を図り、付加価値創造を実践する。

平成 21 年 3 月期の業績および経済環境を踏まえると、従来掲げてきた最終年度(平成 22 年 3 月期)の数値目標は達成困難な状況となったが、基本方針および定性的な目標等については不変とし、継続的に追求する。

なお引き続き復配は目指すが、喫緊の課題としては、収益力の強化による資本の回復を最優先とする。

### ■ 目指す企業像

- ◆ 事業創造・新規開拓に挑戦し続ける企業
- ◆ 変革と進化を続ける文化が定着している企業
- ◆ 筋肉質・高効率の財務体質を堅持している企業
- ◆ 強固な経営システムを構築している企業

### ■ 兼松のポジショニング - 実業型商社

- ◆ 専門性の高いお役立ち機能の「深堀」を推進
- ◆ 投資は実業の裏付けがある案件に注力
- ◆ 単純ファイナンス取引・投機的取引は回避
- ◆ 新規事業の開拓による成長を志向
- ◆ 特定分野への偏りを抑え、安定度を向上

## 成長戦略 — スピード感溢れる拡大均衡 —

各事業の使命をビジネスモデルに応じて明確にし、バランスの取れた拡大を実現する。

### ■ 基盤事業

基盤事業は、各事業分野における収益ベース並びに新規開発事業の源と位置付け。川上及び物流の取組み強化により一層の拡大を図り、規模の経済による効率を追求。  
(例:畜水産・穀物・飼料事業、フルーツ加工事業、電子部品販売)

### ■ 深掘事業

開発・提案型の複合的機能の提供 = 「兼松流お役立ちモデル」の推進により、一段の付加価値向上を実現。  
(例:自動車部品輸出、航空機部品事業、造船事業、コーヒー事業)

### ■ 新規開発事業

専門性・事業ノウハウ・複合機能などの強みを活かして積極的に推進。  
(例:モバイルコマース、調理食品・惣菜事業)

### ■ 横展開

基盤・深掘・新規開発における得意パターンを  
新顧客・新市場へ**横展開**。  
(例:地熱発電所プロジェクト、食料の外国間取引)



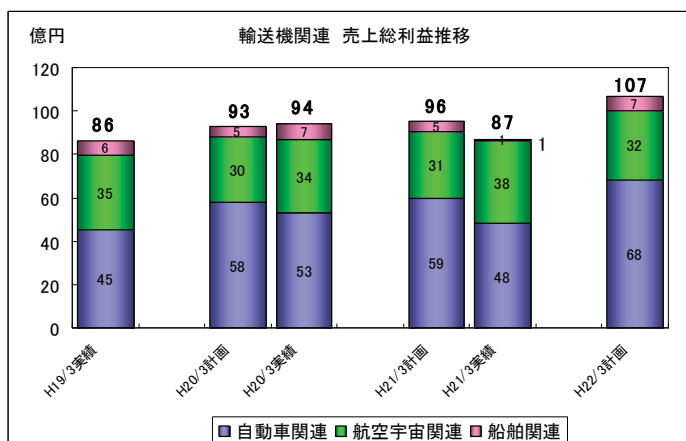
## 成長ドライバー

輸送機関連、ソリューション・モバイル、食資源、環境・新エネルギーの4分野の成長を、M&A及び組織横断的なコラボレーションにより、スピード感を持って促進する。

### 輸送機関連

自動車関連（自動車、機構部品、車載電子部品、特殊鋼等）を筆頭に航空機・船舶事業等の得意事業を、さらに強化する。

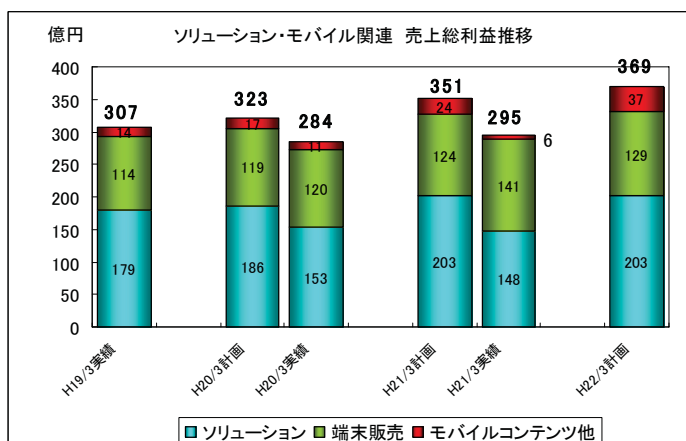
- ➔グローバルリーディング機能、及び開発支援機能を拡充
- ➔欧州・BRICs・アジア市場へ拡販
- ➔航空機部品事業の拡大



### ソリューション・モバイル

兼松エレクトロニクス、兼松コミュニケーションズを主軸に、伝統的強みを活かし、規模を拡大し、さらなる差別化を目指す。

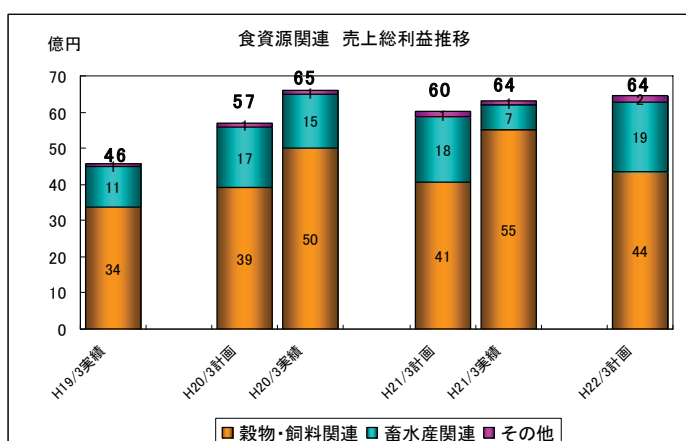
- ➔グループ、組織再編によるシナジー効果の極大化
- ➔積極的なM&A、事業提携
- ➔モバイルサービスにおいて新事業を確立



### 食資源

畜水産・穀物・飼料関連等、積極的な食資源の確保・安定供給を図る。

- ➔「安心・安全」をテーマに、トレーサビリティのさらなる向上を追求
- ➔需給逼迫に対応し、産地・加工工場との関係を強化



### 環境・新エネルギー

次世代の成長が見込まれる当分野において事業の早期確立を図る。

- ➔CDM開発・排出権売買など、部門間連携による事業構築
- ➔地熱発電事業については得意地域であるフィリピン・インドネシアを中心に取り組みを強化
- ➔F/S・R&Dを加速、バイオマス・燃料電池取引の早期事業化

## teamKG120 現在までの進捗

### ◆ 海外拠点の拡充

中国に統括会社を設立  
重要市場である中国の取引拡大を図るために、兼松(上海)有限公司を増資のうえ社名変更し、平成20年10月1日兼松(中国)有限公司としてスタート。統括機能を付与し、その傘下拠点として北京・大連・天津の3駐在員事務所を支店化し、中国全体を面でカバーする。華南地区を管轄する香港会社とその子会社である広東会社との連携により、商取引の拡大と新規商売の開拓を図る。

ブラジル現地法人の強化  
従来の鉄鋼事業に加え、畜産事業の取組み強化を図る。

### ◆ 環境関連ビジネスへの取組み

太陽電池事業への進出  
子会社の兼松K G Kを通じて、太陽電池用シリコンウエハーの加工会社「K G Kソルテック」を設立し、平成20年9月から操業を開始。欧米の太陽電池メーカー向けに出荷。太陽電池の世界的な需要拡大に迅速に対応する。

遮熱塗料の海外向け販売を本格化  
平成20年12月、(株)シロキ、(株)NIPPO コーポレーションと共同で、遮熱塗料の販売会社「ミラクル販売(株)」に出資し、遮熱塗料事業に本格参入。海外に対する販売を本格化し、環境貢献度の高い製品の普及を目指す。

- ◆ teamKG120 最終年度(平成22年3月期)は下記の表の通り掲げていたが、平成21年3月期の業績および経済環境を踏まえると、これら数値目標は達成困難な状況。最終年度については、本年5月8日公表の見通しを目標に業務に邁進する。

(単位:百万円)

|        | 平成19年3月期<br>実績 | 中期経営計画「teamKG120」 |           |           |           |           |           |
|--------|----------------|-------------------|-----------|-----------|-----------|-----------|-----------|
|        |                | 平成20年3月期          |           | 平成21年3月期  |           | 平成22年3月期  |           |
|        |                | 当初計画              | 実績        | 当初計画      | 実績        | 当初計画      | 現計画       |
| 売上高    | 1,281,331      | 1,300,000         | 1,244,020 | 1,350,000 | 1,138,755 | 1,400,000 | 1,000,000 |
| 売上総利益  | 103,711        | 100,000           | 90,327    | 105,000   | 86,292    | 110,000   | 79,500    |
| 売上総利益率 | 8.1%           | 7.7%              | 7.3%      | 7.8%      | 7.6%      | 7.9%      | 8.0%      |
| 営業利益   | 21,713         | 23,500            | 22,605    | 27,000    | 19,027    | 30,000    | 15,500    |
| 営業利益率  | 1.7%           | 1.8%              | 1.8%      | 2.0%      | 1.7%      | 2.1%      | 1.6%      |
| 経常利益   | 17,255         | 19,000            | 18,747    | 22,000    | 13,127    | 25,000    | 11,500    |
| 経常利益率  | 1.3%           | 1.5%              | 1.5%      | 1.6%      | 1.2%      | 1.8%      | 1.2%      |
| 当期純利益  | 7,507          | 8,000             | 19,016    | 10,000    | △ 12,787  | 12,500    | 5,000     |

(単位:百万円)

|              | 平成19年3月期<br>実績 | 中期経営計画「teamKG120」 |         |          |         |          |         |
|--------------|----------------|-------------------|---------|----------|---------|----------|---------|
|              |                | 平成20年3月期          |         | 平成21年3月期 |         | 平成22年3月期 |         |
|              |                | 当初計画              | 実績      | 当初計画     | 実績      | 当初計画     | 現計画     |
| 総資産          | 563,176        | 550,000           | 503,456 | 550,000  | 414,928 | 550,000  | 410,000 |
| 自己資本         | 32,960         | 40,000            | 45,588  | 50,000   | 24,936  | 62,500   | 30,000  |
| 自己資本比率       | 5.9%           | 7.3%              | 9.1%    | 9.1%     | 6.0%    | 11.4%    | 7.3%    |
| グロス有利子負債     | 270,678        | 230,000           | 223,702 | 220,000  | 213,607 | 200,000  | 200,000 |
| グロスDER(倍)    | 8.2            | 5.8               | 4.9     | 4.4      | 8.6     | 3.2      | 6.7     |
| ネット有利子負債     | 204,900        | 180,000           | 148,944 | 170,000  | 134,582 | 160,000  | 115,000 |
| ネットDER(倍)    | 6.2            | 4.5               | 3.3     | 3.4      | 5.4     | 2.6      | 3.8     |
| 資金効率         | 7.3%           | 8.6%              | 9.6%    | 10.0%    | 8.2%    | 11.2%    | 7.9%    |
| ROA(経常利益ベース) | 3.1%           | 3.5%              | 3.7%    | 4.0%     | 3.2%    | 4.5%     | 2.8%    |
| ROE(経常利益ベース) | 52.4%          | 47.5%             | 41.1%   | 44.0%    | 52.6%   | 40.0%    | 38.3%   |

*MEMO*

---

<http://www.kanematsu.co.jp>

---

平成 21 年 11 月 18 日

 兼松株式会社

【お問い合わせ先】

〒105-8005 東京都港区芝浦 1-2-1 シーパンス N 館

URL <http://www.kanematsu.co.jp>

広報室 (広報・IR 担当)

Tel: 03.5440.8000 Fax: 03.5440.6503

問い合わせフォーム:

<https://www.kanematsu.co.jp/tabid/150/Default.aspx>